



Polski

ASUS®

Karta Graficzna

**Sterowniki i programy
narzędziowe**

Informator Oprogramowania





PL4963

First Edition

August 2009

Prawa Autorskie© 2009 ASUSTEK COMPUTER INC. Wszelkie Prawa Zastrzeżone

Żadna część tego informatora, produkt i opisane oprogramowanie nie mogą być bez pisemnej zgody ASUSTEK COMPUTER INC. ("ASUS") powielane, przekazywane, przepisywane, przechowywane w systemach zbioru informacji, ani tłumaczone na żaden język, w żadnej postaci, za wyjątkiem zabezpieczenia dokumentacji przez osobę która produkt zakupiła.

Gwarancja nie będzie przedłużona jeśli (1) produkt był reperowany, usprawniany lub modyfikowany chyba, że taka naprawa, usprawnienie lub modyfikacja była autoryzowana na piśmie przez ASUS lub (2) numer seryjny produktu jest uszkodzony, albo zaginął.

ASUS ODDAJE TEN INFORMATOR W TAKIEJ FORMIE JAKIEJ JEST BEZ ABSOLUTNIE ŻADNEJ GWARANCJI CZY TO WYRAŻONEJ CZY ZASUGEROWANEJ WŁĄCZAJĄC ALE NIE OGRANICZAJĄC SIĘ DO SUGEROWANYCH GWARANCJI CZY ICH WARUNKÓW LUB MOŻLIWOŚCI SPRZEDAWCY W DANEJ DZIEDZINIE. W ŻADNEJ SYTUACJI ASUS, JEGO DYREKTORZY, OFICEROWIE, PRACOWNICY LUB WSPÓŁPRACOWNICY NIE SĄ ODPOWIEDZIALNI ZA ŻADNE POŚREDNIE, SPECJALNE, WYPADKOWE LUB NASTĘPUJĄCE JAKO KONSEKWENCJE SZKODY (WŁĄCZAJĄC ODSZKODOWANIE ZA UTRATĘ ZYSKÓW, UTRATĘ BIZNESU, UTRATĘ DANYCH LUB DOSTĘPU DO NICH, PRZERWY W FUNKCJONOWANIU BIZNESU I TYM PODOBNE) NAWET JEŚLI ASUS ZOSTAŁ POINFORMOWANY O MOŻLIWOŚCI POWSTANIA TAKICH STRAT SPOWODOWANYCH DEFEKTEM LUB BŁĘDEM W INFORMATORZE LUB PRODUKCIE.

DANE I INFORMACJE ZAWARTE W TYM INFORMATORZE SĄ TYLKO DLA CELÓW INFORMACYJNYCH I NIE SĄ ŻADNĄ FORMĄ ZOBOWIĄZANIA PRZEZ ASUS. MOGĄ BYĆ ZMIENIONE W KAŻDEJ CHWILI BEZ INFORMOWANIA KOGOKOLWIEK. ASUS NIE BIERZE ODPOWIEDZIALNOŚCI PRAWNEJ ANI CYWILNEJ ZA POMYŁKI LUB BŁĘDY JAKIE MOGŁY SIĘ POJAWIĆ W TYM INFORMATORZE, WŁĄCZAJĄC W TO PRODUKT I OPROGRAMOWANIE GO OPISUJĄCE.

Wymienione w tym podręczniku produkty i nazwy firm, mogą być zastrzeżonymi znakami towarowymi lub mogą być chronioną prawem autorskim własnością odpowiednich firm i są używane wyłącznie do celów identyfikacji lub objaśnienia, dla korzyści posiadacza, bez naruszania prawa.





Spis Treści

| | |
|--|-----------|
| Adnotacje | 4 |
| Bezpieczeństwo | 5 |
| O tym Informatorze..... | 6 |
| 1. Informacje o pomocniczym dysku CD | 7 |
| 2. Sterowniki VGA | 8 |
| 2.1 Instalacja sterowników | 8 |
| 2.2 Usuwanie sterowników | 11 |
| 3. Programy narzędziowe | 13 |
| 3.1 Instalacja programów narzędziowych | 14 |
| 3.2 Usuwanie programów narzędziowych | 19 |
| 4. Inne informacje..... | 21 |
| 4.1 Przeglądanie pomocniczego dysku CD | 21 |
| 5. Dla oprogramowania..... | 23 |
| 5.1 ASUS Splendid | 23 |
| 5.2 ASUS GamerOSD | 27 |
| 5.3 Uruchamianie ASUS SmartDoctor | 37 |
| Dodatek: Rozwiązywanie podstawowych problemów | 56 |





Adnotacje

Oświadczenie Narodowej Komisji Łączności

Urządzenie to spełnia wymogi określone w dziale 15 Zarządzeń Komisji (FCC). Użytkowanie podlega następującym dwom warunkom:

- Urządzenie nie może powodować szkodliwych interferencji
- Urządzenie musi przyjmować wszelkie interferencje również takie, które mogą powodować niepożądane działania.

Urządzenie to zostało przetestowane i uznane za mieszczące się w limitach określonych dla urządzeń elektronicznych Kategorii B, zgodnie z działem 15 FCC. Limity te zostały ustalone by wyznaczyć sensowne zabezpieczenie przed szkodliwą interferencją w instalacjach domowych. Urządzenie to pobiera, używa i może emitować energię fal radiowych i jeśli nie jest zainstalowane i użytkowane zgodnie z zaleceniami producenta, może powodować szkodliwe zakłócenia połączeń radiowych. Z tego powodu nie gwarantuje się, że zakłócenie nie wystąpi w jakiejś konkretnej instalacji. Jeśli urządzenie to powoduje zakłócenia odbioru radia lub telewizji, co może być potwierdzone przez włączenie i wyłączenie urządzenia, zachęca się użytkownika do naprawienia tego poprzez któryś z poniższych sposobów:

- Zmieniając kierunek lub przestawiając antenę odbiorczą.
- Zwiększając odległość pomiędzy urządzeniem i odbiornikiem.
- Podłączając urządzenie do kontaktu należącego do innego obwodu elektrycznego niż odbiornik.
- Kontaktując się ze specjalistą od napraw sprzętu radiowo-telewizyjnego.



Zgodnie z zarządzeniem FCC, monitor i karta graficzna mają być połączone kablem obudowanym. Zmiany lub modyfikacja urządzenia nie zatwierdzona przez stronę odpowiedzialną za przestrzeganie zasad, może spowodować utratę prawa użytkowania urządzenia przez użytkownika.

Oświadczenie Kanadyjskiego Wydziału Łączności

To urządzenie elektroniczne nie przekracza limitów emitowanego hałasu radiowego wyznaczonych dla urządzeń kategorii B, przez Zarządzenia dotyczące Zakłóceń Radiowych dla urządzeń elektronicznych, ustalonych przez Kanadyjski Wydział Łączności.

To urządzenie elektroniczne kategorii B spełnia wymogi kanadyjskiej ICES-003.

REACH

Zgodnie z rozporządzeniem REACH (Rejestracja, ocena, autoryzacja i ograniczenie środków chemicznych), publikujemy informacje o środkach chemicznych w naszych produktach, na stronie internetowej ASUS REACH pod adresem <http://green.asus.com/english/REACH.htm>





Informacja o Produkcie Korporacji Macrovision

To urządzenie wykorzystuje technologię chronioną pewnymi patentami USA oraz prawami własności intelektualnej należącymi do Korporacji Macrovision oraz innych właścicieli tych praw. Użytkowanie tej chronionej prawami autorskimi technologii musi odbywać się za pozwoleniem Korporacji Macrovision i jest przeznaczone tylko do użytku domowego i innych ograniczonych względów chyba, że za pozwoleniem Korporacji Macrovision. Inżynieria wsteczna lub rozkładanie jest zabronione.

Bezpieczeństwo

Bezpieczna elektryka

- Podłączając lub odłączając urządzenia do lub z systemu, należy się upewnić, że są one wyłączone z prądu, zanim kable sygnałowe zostaną podłączone. Jeśli to możliwe przed podłączeniem urządzenia należy wyłączyć cały system z prądu.
- Należy się upewnić, że zasilacz jest ustawiony na odpowienie na dany region napięcie. Jeśli nie jest się pewnym jakie się ma napięcie w kontakcie, należy skontaktować się miejscową elektrownią.
- Jeśli zasilacz jest zepsuty, nie należy go próbować samemu naprawiać. Należy skontaktować się z wykwalifikowanym technikiem lub sprzedawcą urządzenia.

Bezpieczne użytkowanie

- Przed zainstalowaniem urządzenia należy dokładnie przeczytać wszelkie załączone instrukcje.
- Przed użyciem należy sprawdzić podłączenie wszystkich kabli i upewnić się, że kabel doprowadzający prąd nie jest uszkodzony. W wypadku uszkodzenia powinno się bezzwłocznie skontaktować z dealerem.
- By uniknąć zwarcia, spinacze, śrubki i zszywki powinny być trzymane z dala od złącz, gniazdek, wtyczek oraz obwodów elektrycznych.
- Należy unikać kurzu, wilgoci i ekstremalnych temperatur. Nie należy trzymać w miejscu gdzie może ulec zamoczeniu.
- Produkt należy trzymać na stabilnej powierzchni.
- W razie problemów technicznych należy skontaktować się z wykwalifikowanym technikiem lub dealerem.





O tym Informatorze

Oznaczenia użyte w tym informatorze

By mieć pewność, że wykonuje się prawidłowo pewne operacje, proszę zapoznać się z następującymi oznaczeniami używanymi w tym Informatorze.



Ostrzeżenie: Informacja zapobiegająca ryzyku uszkodzenia ciała podczas wykonywania danego zadania.



Ostrzeżenie: Informacja zapobiegająca ryzyku uszkodzenia elementu podczas wykonywania danego zadania.



Ważne: Należy koniecznie wykonać, w celu wykonania zadania.



UWAGA: Rady i dodatkowe informacje ułatwiające wykonanie zadania.

Gdzie znaleźć informacje

Po więcej informacji oraz aktualizacje urządzenia i oprogramowania, należy zwrócić się do następujących źródeł:

- 1. Strona Internetowa ASUS**

Strony ASUS na całym świecie zawierają zaktualizowane informacje dotyczące urządzeń ASUS i oprogramowania.

- 2. Dodatkowa Dokumentacja**

Indywidualne produkty mogą zawierać również inne informacje jak ulotki gwarancji dodane przez dealera. Nie stanowią one części standardowego pakietu.





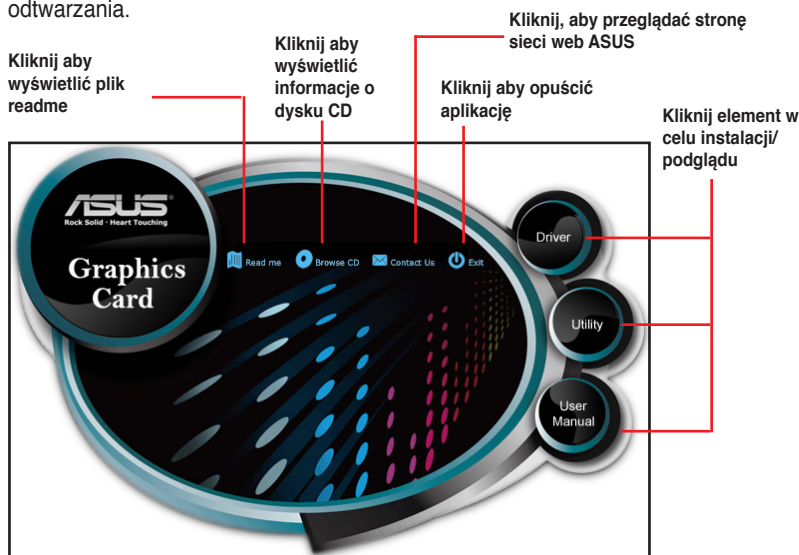
1. Informacje o pomocniczym dysku CD

Płyta CD z oprogramowaniem zawiera sterowniki i narzędzia, które należy zainstalować na komputerze celem obsługi karty graficznej. Kliknąć słupki/ikony w menu głównym płyty CD z oprogramowaniem, aby uzyskać informacje kontaktowe do firmy ASUS, przeglądać zawartość płyty CD lub obejrzeć plik ReadMe.



- Obraz pokazany w tej instrukcji może nie odzwierciedlać wiernie obrazu wyświetlonego na ekranie.
- Niektóre sterowniki oraz programy narzędziowe zawarte na pomocniczym dysku CD mogą pasować tylko do konkretnych modeli kart VGA.
- Możesz potrzebować uprawnień administratora aby zainstalować sterowniki oraz programy narzędziowe. Szczegółowe informacje znajdują się w dokumentacji systemu operacyjnego.
- Zawartość pomocniczego dysku CD może ulec zmianie w każdym momencie bez powiadomienia. Odwiedź stronę internetową ASUS w celu pobrania aktualizacji (www.asus.com)..

Włóż płytę CD do napędu optycznego komputera. Jeżeli włączona jest funkcja Autorun, automatycznie wyświetlone zostanie menu główne. W przypadku korzystania z systemu Windows® Vista, aby przejść do menu głównego, konieczne może być kliknięcie paska **Run setup.exe** na ekranie automatycznego odtwarzania.



Jeśli opcja automatycznego uruchomienia nie jest włączona w komputerze, przejrzyj zawartość pomocniczego dysku CD w celu odszukania pliku **SETUP.EXE**. Aby uruchomić program instalacyjny pomocniczego dysku CD kliknij dwukrotnie plik **SETUP.EXE**.



2. Sterowniki VGA

Sterownik VGA to program umożliwiający działanie urządzenia w systemie operacyjnym. Po fizycznej instalacji karty graficznej, użyj dowolne, zalecane w tej części metody, do instalacji, aktualizacji lub usuwania sterownika VGA.



Przy zamianie starej karty graficznej na nową kartę graficzną ASUS, należy usunąć z systemu stary sterownik karty grafiki.

2.1 Instalacja sterownika VGA

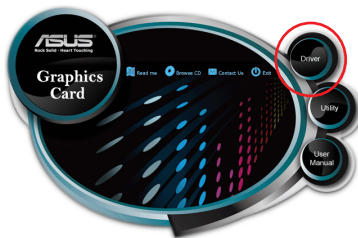
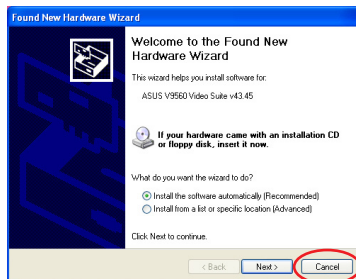
2.1.1 Instalacja w systemie operacyjnym Windows® XP

W celu instalacji sterownika VGA w systemie operacyjnym Windows® XP:

1. W oknie dialogowym Kreator instalowania nowego sprzętu, kliknij **Cancel** (Anuluj) aby przejść do pulpitu systemu Windows.
2. Włóż pomocniczy dysk CD do napędu optycznego.
3. Jeżeli włączona jest funkcja Autorun, menu główne wyświetlane jest automatycznie.

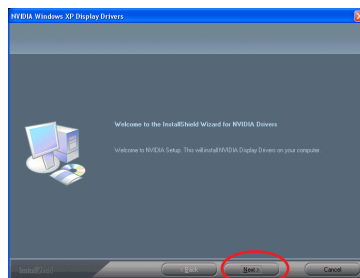
Jeśli automatyczne uruchamianie jest wyłączone, uruchom plik **Setup.exe** znajdujący się w głównym katalogu pomocniczego dysku CD.

4. W menu głównym kliknij **Drivers** (Sterowniki).



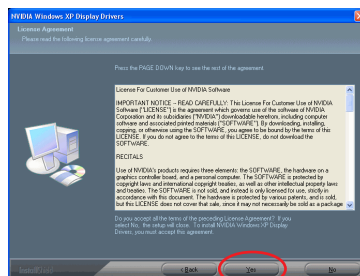


5. Na ekranie powitalnym Kreatora instalacji kliknij **Next (Dalej)**.

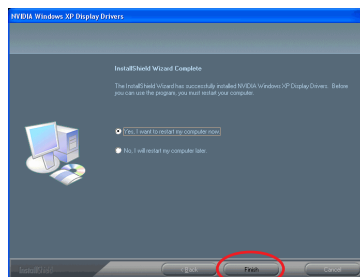


Polski

6. Wybierz **Yes (Tak)** w celu kontynuacji.



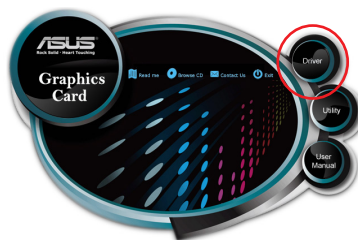
7. Po zakończeniu instalacji, wybierz **Yes, I want to restart my computer now (Tak, chcę teraz ponownie uruchomić komputer)**, a następnie naciśnij **Finish (Zakończ)**.



2.1.2 Instalacja w systemie operacyjnym Windows® Vista i Windows® 7 (32/64 bit)

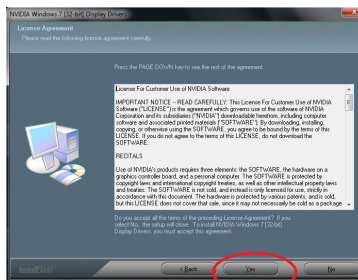
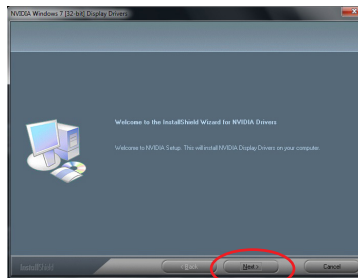
Aby zainstalować sterownik VGA dla systemu operacyjnego Windows® Vista i Windows® 7:

1. Włóż pomocniczy dysk CD do napędu optycznego.
2. Jeżeli włączona jest funkcja Autorun, menu główne wyświetlane jest automatycznie. Jeśli automatyczne uruchamianie jest wyłączone, uruchom plik **Setup.exe** znajdujący się w głównym katalogu pomocniczego dysku CD.
3. W menu głównym, kliknij **Drivers (Sterowniki)**.

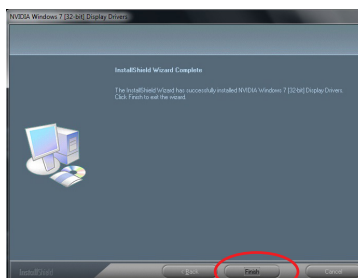


Program instalacyjny sterownika ASUS nVidia, przygotuje kreatora InstallShield Wizard.

4. Kliknij **Next (Dalej)** na ekranie powitalnym.
5. Wybierz **Yes (Tak)** w celu kontynuacji.



6. Po zakończeniu, kliknij **Finish** (Zakończ).



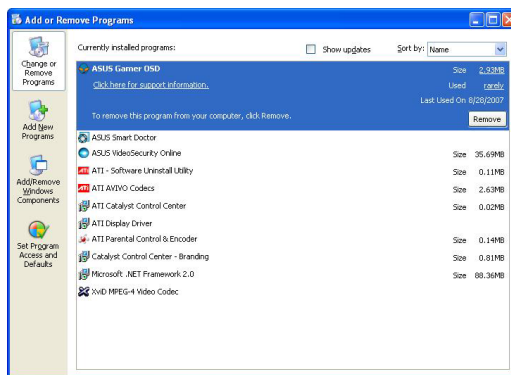
Polski

2.2 Usuwanie sterowników

2.2.1 Usuwanie w Windows® XP

W celu usunięcia sterownika VGA w systemie operacyjnym Windows® XP:

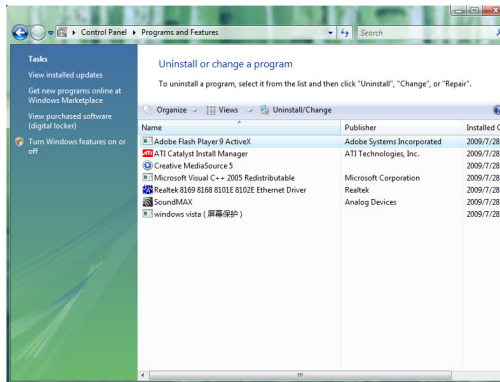
- Kliknij **Start > Control Panel (Panel sterowania) > Add or Remove Programs (Dodaj lub usuń programy)**, wybierz element do usunięcia. Po zakończeniu, kliknij **Remove (Usuń)**.



2.2.2 Usuwanie w Windows® Vista

W celu usunięcia sterownika VGA w systemie operacyjnym Windows® Vista:

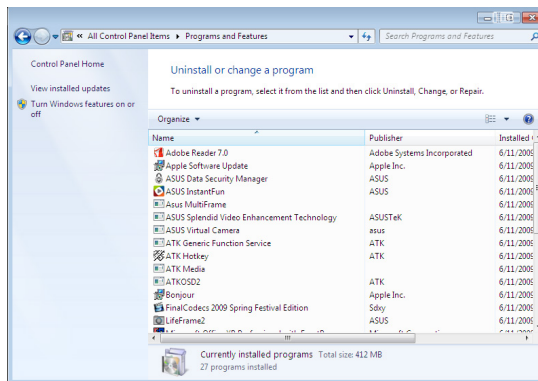
- Kliknij **Start > Control Panel (Panel sterowania) > Programs and Features (Programy i funkcje)**, wybierz element do usunięcia. Po zakończeniu, kliknij **Uninstall (Odinstaluj)**.



2.2.3 Usuwanie w Windows® 7

W celu usunięcia sterownika VGA w systemie operacyjnym Windows® 7:

- Kliknij **Start > Control Panel (Panel sterowania) > Programs and Features (Programy i funkcje)**, wybierz element do usunięcia. Po zakończeniu, kliknij **Uninstall (Odinstaluj)**.





3. Programy narzędziowe

Opakowanie z kartą graficzną zawiera innowacyjne rozwiązania technologiczne, które mogą zamienić komputer w inteligentne centrum multimedialne. Umożliwiające to programy narzędziowe można zainstalować lub usunąć z użyciem opisanych w tej części metod.

Po zainstalowaniu sterowników VGA karty graficznej, należy użyć jednej z zalecanych metod do zainstalowania następujących programów narzędziowych:

A. ASUS SmartDoctor

Program narzędziowy Smart Doctor monitoruje stan karty VGA i znacząco obniża temperaturę GPU (Graphics Processing Unit: Układ przetwarzania grafiki) karty VGA. Ten program narzędziowy umożliwia także regulację ustawień zegara karty graficznej.



- Program narzędziowy ASUS Smart Doctor działa jedynie z modelami kart graficznych z wbudowanym sprzętowym monitorem IC. Przy braku monitora sprzętowego IC, zostanie zainstalowana jedynie funkcja przetaktowywania programu SmartDoctor.
- Przed skorzystaniem z narzędzia SmartDoctor, należy zainstalować oprogramowanie GamerOSD.

B. ASUS GamerOSD

ASUS GamerOSD umożliwia dzielenie się doświadczeniami w czasie rzeczywistym, podczas grania w gry na pełnym ekranie. Użytkownicy mogą zdalnie monitorować przekaz na żywo poprzez przeglądarkę Internet Explorer. GamerOSD umożliwia także regulację zegara GPU i jakości obrazu bez wychodzenia z gier. Włączona jest także obsługa Direct3D™ oraz trybów OpenGL™.



3.1 Instalacja programów narzędziowych

3.1.1 Instalacja w systemie operacyjnym Windows® XP

W celu instalacji narzędzi w systemie operacyjnym Windows® XP:

Metoda 1: Instalacja kompletna

Metoda pełnej instalacji umożliwia instalację wszystkich dostępnych funkcji programu. Metoda ta jest zalecana dla większości użytkowników.

1. Wstaw pomocniczy dysk CD do napędu optycznego.
2. Jeżeli włączona jest funkcja Autorun, menu główne wyświetlane jest automatycznie.

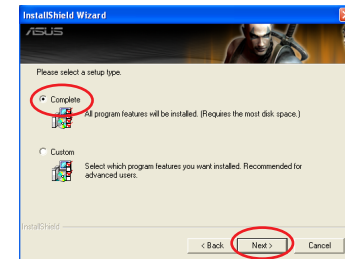
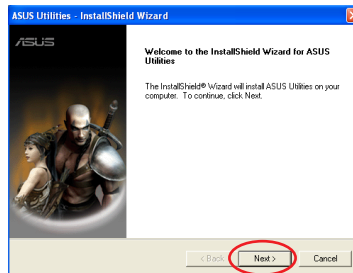
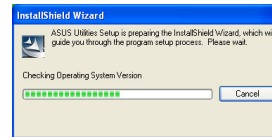
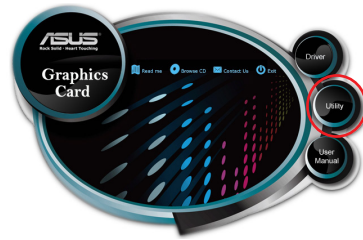
Jeśli automatyczne uruchamianie jest wyłączone, uruchom plik **Setup.exe** znajdujący się w katalogu głównym pomocniczego dysku CD.

3. W menu głównym, kliknij **Utility (Narzędzia)**.

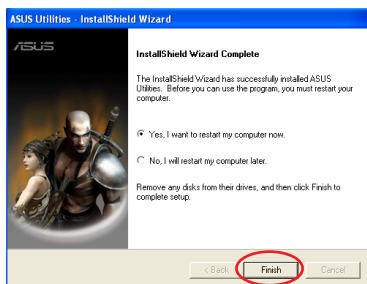
The Install Shield Wizard launches to guide you through the program setup process.

4. Na ekranie powitalnym Kreatora instalacji kliknij **Next (Dalej)**.

5. Zaznacz **Kompletna**, a następnie kliknij **Next (Dalej)**.



- Po zakończeniu instalacji, kliknij **Finish** (Zakończ).



Polski

Metoda 2: Instalacja niestandardowa

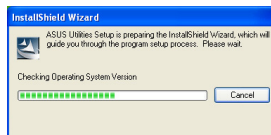
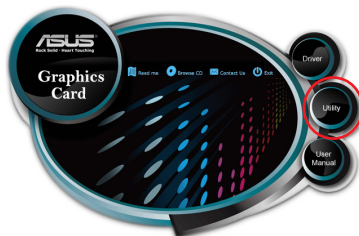
Metoda instalacji niestandardowej umożliwia wybór instalowanych komponentów. Metoda ta jest zalecana dla zaawansowanych użytkowników.

- Wstaw pomocniczy dysk CD do napędu optycznego.
- Jeżeli włączona jest funkcja Autorun, menu główne wyświetlane jest automatycznie.

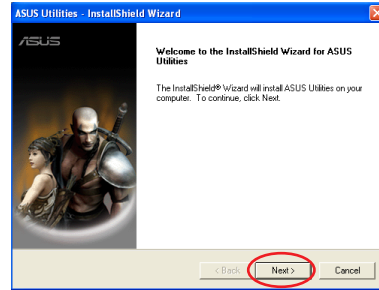
Jeśli automatyczne uruchamianie jest wyłączone, uruchom plik **Setup.exe** znajdujący się w katalogu głównym pomocniczego dysku CD.

- W menu głównym, kliknij **Utility (Narzędzia)**.

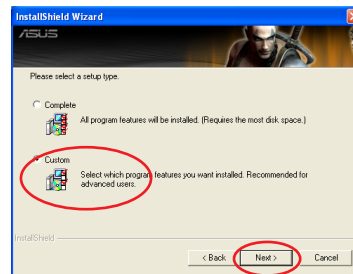
Program instalacyjny uruchomi Kreator instalacji, który przeprowadzi użytkownika przez proces instalacji.



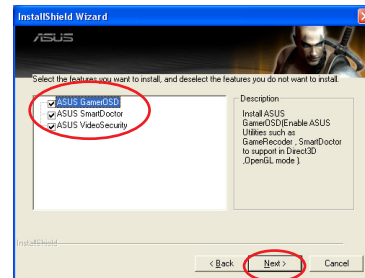
4. Na ekranie powitalnym Kreatora instalacji kliknij **Next** (Dalej).



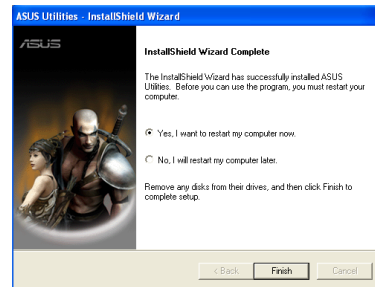
5. Zaznacz Niestandardowa, a następnie kliknij **Next** (Dalej).



6. Wybierz pozycje, które chcesz zainstalować, a następnie kliknij przycisk **Next** (Dalej).



7. Po zakończeniu instalacji, kliknij **Finish** (Zakończ).



3.1.2 Instalacja w systemie operacyjnym Windows® Vista i Windows® 7 (32/64 bit)

W celu instalacji narzędzi w systemie operacyjnym Windows® Vista and Windos® 7:

1. Wstaw pomocniczy dysk CD do napędu optycznego.
2. Jeżeli włączona jest funkcja Autorun, menu główne wyświetlane jest automatycznie.

Jeśli automatyczne uruchamianie jest wyłączone, uruchom plik **Setup.exe** znajdujący się w katalogu głównym pomocniczego dysku CD.

3. W menu głównym, kliknij **Utility (Narzędzia)**.

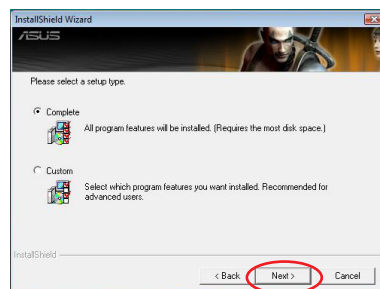
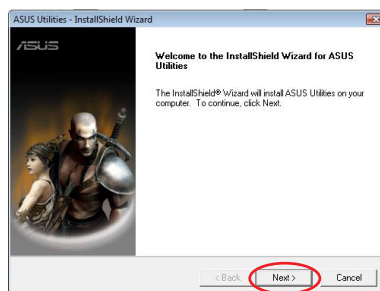
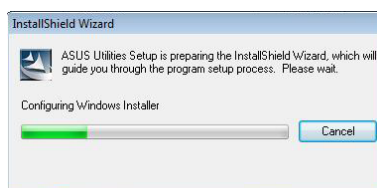
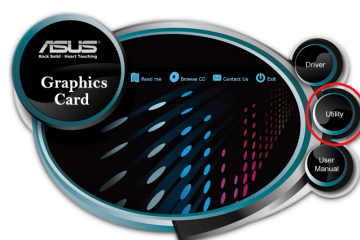
Program instalacyjny uruchomi Kreator instalacji, który przeprowadzi użytkownika przez proces instalacji.

4. Kliknij **Next (Dalej)** na ekranie Welcome (Witamy).

5. Wybierz rodzaj instalacji, a następnie kliknij **Next (Dalej)**.

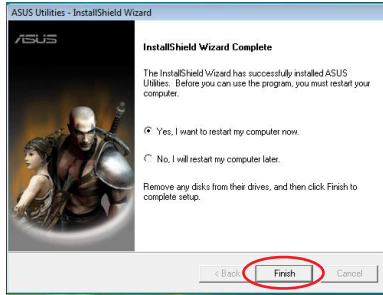
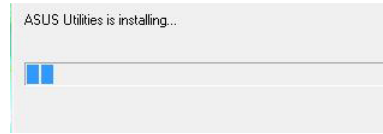


Jeżeli chcesz wybrać funkcje do zainstalowania, zaznacz **Custom (Użytkownika)**, wybierz funkcje, a następnie kliknij przycisk **Next (Dalej)**.



Rozpoczyna się proces instalacji.

6. Wybierz **Yes, I want to restart my computer now** (Tak, chcę teraz ponownie uruchomić komputer) w celu ponownego uruchomienia komputera lub wybierz **No, I will restart my computer later** (Nie, uruchomię ponownie mój komputer później), a następnie kliknij **finish** (zakończ) w celu dokończenia procesu instalacji.

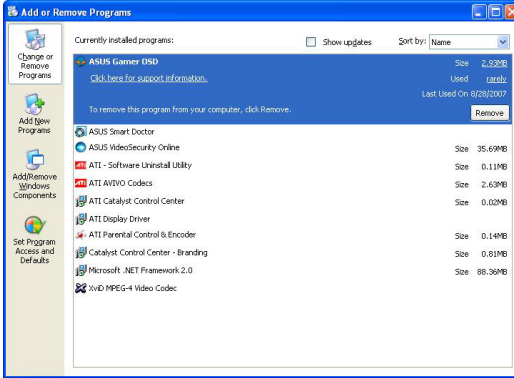


3.2 Usuwanie narzędzi

3.2.1 Usuwanie w systemie operacyjnym Windows® XP

W celu usunięcia narzędzi ASUS w systemie operacyjnym Windows® XP:

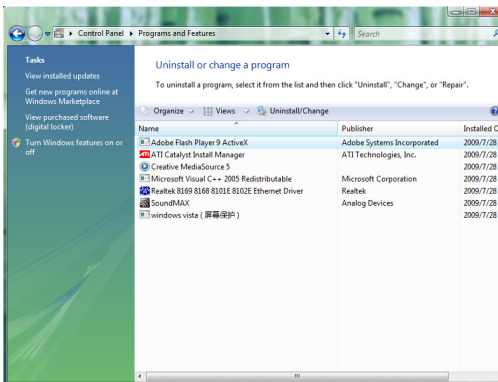
- Kliknij **Start > Control Panel (Panel sterowania) > Add or Remove Programs (Dodaj lub usuń programy)**, wybierz element do usunięcia. Po zakończeniu, kliknij **Remove (Usuń)**.



3.2.2 Usuwanie w systemie operacyjnym Windows® Vista

W celu usunięcia narzędzi ASUS w systemie operacyjnym Windows® Vista:

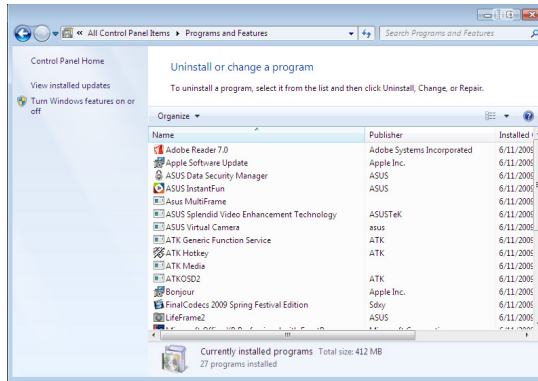
- Kliknij **Start > Control Panel (Panel sterowania) > Programs and Features (Programy i funkcje)**, wybierz element do usunięcia. Po zakończeniu, kliknij **Uninstall (Odinstaluj)**.



3.2.3 Usuwanie w systemie operacyjnym Windows® 7

W celu usunięcia narzędzi ASUS w systemie operacyjnym Windows® 7:

- Kliknij **Start > Control Panel (Panel sterowania) > Programs and Features (Programy i funkcje)**, wybierz element do usunięcia. Po zakończeniu, kliknij **Uninstall (Odinstaluj)**.



4. Inne informacje

4.1 Przeglądanie pomocniczego dysku CD

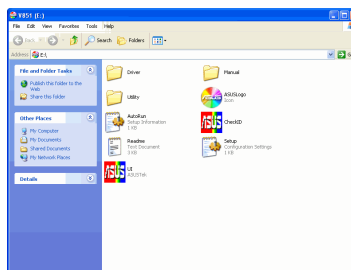
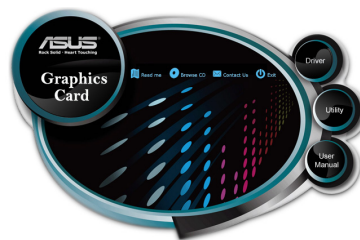
Aby przeglądać pomocniczy dysk CD:

1. Wstaw pomocniczy dysk CD do napędu optycznego.
2. Jeżeli włączona jest funkcja Autorun, menu główne wyświetlane jest automatycznie.

Jeśli automatyczne uruchamianie jest wyłączone, uruchom plik **Setup.exe** znajdujący się w katalogu głównym pomocniczego dysku CD.

3. W menu głównym, kliknij **Browse CD (Przełóż dysk CD)**.

Program instalacyjny wyświetli następujące okno.



4.1.2 Informacje kontaktowe

1. Wstaw pomocniczy dysk CD do napędu optycznego.
2. Jeżeli włączona jest funkcja Autorun, menu główne wyświetlane jest automatycznie.
Jeśli automatyczne uruchamianie jest wyłączone, uruchom plik **Setup.exe** znajdujący się w katalogu głównym pomocniczego dysku CD.
3. W menu głównym, kliknij **Contact Us (Skontaktuj się z nami)**, aby przejść do strony sieci web ASUS w celu uzyskania dalszych szczegółowych informacji.

5. Dla oprogramowania



Zainstaluj sterownik VGA z dysku CD ze sterownikiem VGA. Po instalacji sterownika VGA z naszej oficjalnej strony sieci web (<http://support.asus.com/download/download.aspx>) należy zainstalować GamerOSD, w przeciwnym razie nie będzie można korzystać z funkcji ASUS splendid.

5.1 ASUS Splendid

Technologia ASUS Splendid Video Enhancement znacząco poprawia jakość wyświetlania w Twoim systemie. Użyj tej opcji, aby dostosować kontrast, tryb lub poprawić region wyświetlania.



- Technologia ASUS Splendid Video Enhancement działa tylko wtedy, kiedy urządzenie wideo posiada funkcję nakładki.
- ASUS Splendid obsługuje następujące formaty pikseli wideo: YUY2, UYVY, YV12, YVU9 i NV12.
- Maksymalna rozdzielczość wideo obsługiwana przez ASUS Splendid to 1280 x 720 w systemie PCI-E i 720 x 480 w systemie AGP.
- ASUS Splendid nie obsługuje odtwarzacza QuickTime.

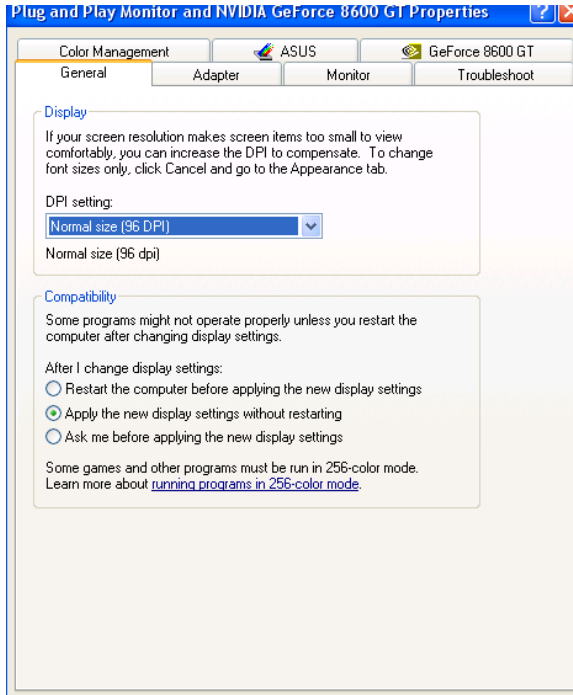
5.1.1 Wymagania systemowe

- Dla systemu PCI-Express z zainstalowaną kartą graficzną PCI-Express:
Procesor Intel Pentium 4 2,8GHz lub równoważny procesor AMD albo szybszy
- Dla systemu AGP z zainstalowaną kartą graficzną AGP:
Procesor Intel Pentium 4 2,4GHz lub równoważny procesor AMD albo szybszy
- 256MB lub więcej pamięci systemowej
- Windows 2000 Professional Edition z SP4 lub Windows XP Professional/Home Edition z SP2
- DirectX 9.0 lub wersja nowsza
- Po zainstalowaniu najnowszego sterownika wyświetlania serii ASUS NVIDIA lub ATI, użytkownicy powinni zainstalować ASUS Enhanced Display Driver (Rozszerzony sterownik wyświetlania ASUS) w wersji 1.16 lub nowszy.
- Monitor LCD lub CRT z częstotliwością odświeżania 60 Hz.

5.1.2 Uruchamianie ASUS Splendid

Aby uruchomić ASUS Splendid:

1. Kliknij przycisk **Start** (Uruchom). Przejdź do opcji **Control Panel** (Panel sterowania) i załaduj Display (Ekran). Z okna dialogowego Właściwości ekranu, wybierz zakładkę **Settings** (Ustawienia), a następnie kliknij **Advanced** (Zaawansowane). Zostanie wyświetlone następujące okno.



- Wybierz zakładkę **ASUS > ASUS Splendid** , aby uruchomić ekran ASUS Splendid.

Kliknij w celu uzyskania pomocy

Kliknij w celu włączenia lub wyłączenia ASUS

Kliknij w celu regulacji opcji Dynamiczny kontrast (Dynamic Contrast)*

Kliknij, aby ustawić region*

Kliknij, aby ustawić tryb (w celu uzyskania szczegółowych informacji, patrz tabela)

Ekran podglądu

* **Dynamic Contrast (Dynamiczny kontrast):** Dzięki kontrastowi dynamicznemu, ASUS Splendid inteligentnie dostosowuje kontrast obiektu opierając się o tło, bez utraty szczegółów.

** **Set Region (Ustaw region):** Możesz wybrać opcje **All (Wszystkie)**, **Left only (Tylko lewy)** i **Right only (Tylko prawy)**, aby ustawić miejsce wyświetlania.



Tabela trybu Splendid

| TRYB | Opis |
|------------------------------------|---|
| Enriched | Zalecany do domowych systemów rozrywki. (Wzbogacony) |
| Vivid Colors (Żywe kolory) | Zwiększa nasycenie i kontrast w celu uzyskania bardziej nasyconych kolorów. |
| Theater (Teatr) | Zmiękczenie kontrastu w celu uzyskania efektu teatralnego. |
| Crystal Clear (Kryształowo czysty) | Szczegółowe uwydatnienie z efektem rozjaśnienia. |

3. Kliknij **OK**, aby wprowadzić zmiany.



5.2 ASUS GamerOSD

ASUS GamerOSD umożliwia użytkownikom współdzielenie doświadczenia w grze podczas grania na pełnym ekranie. Użytkownicy mogą zdalnie monitorować przekazy na żywo poprzez przeglądarkę Internet Explorer. Poprzez GamerOSD, można także regulować zegar GPU i jakość obrazu, bez opuszczania gier.

5.2.1 Wymagania systemowe

- Procesor Intel® Pentium™ III lub szybszy
- Karta graficzna ASUS



Jeżeli korzystasz z innej karty graficznej niż ASUS, możesz korzystać z ASUS GamerOSD tylko przez 30 dni.

- Co najmniej 60 MB wolnego miejsca
- 256MB lub więcej pamięci systemowej
- DirectX 9.0 lub wersja nowsza
- Windows® 2000 SP4, XP SP2, Vista, 7

5.2.2 Włączanie GamerOSD ASUS

Zainstalować sterownik karty graficznej i narzędzie ASUS GamerOSD z płyty DVD ze sterownikami.



Szczegółowe informacje dotyczące instalacji narzędzi karty graficznej ASUS, patrz rozdział 3.1 **Instalowanie narzędzi**.

Po zainstalowaniu ASUS GamerOSD, przed rozpoczęciem korzystania z tego narzędzia, należy je włączyć.

Aby uruchomić OSD ASUS:

1. Kliknij prawym przyciskiem w pustym miejscu panela Windows® i wybierz Właściwości.
2. Z okna dialogowego Właściwości ekranu, wybierz zakładkę Settings (Ustawienia), a następnie kliknij **Advanced (Zaawansowane)**.
3. Wybierz zakładkę ASUS, a następnie wybierz zakładkę ASUS OSD.
4. Zaznacz włączenie ASUS OSD.
5. W polu przycisku skrótu, wprowadź przyciski, które mają zostać wykorzystane do uruchamiania ASUS GamerOSD.
6. Kliknij **OK** lub **Apply (Zastosuj)**, aby zapisać ustawienia. Kliknij Cancel (Anuluj), aby odrzucić wykonane ustawienia.





5.2.3 Korzystanie z ASUS GamerOSD

ASUS GamerOSD ma trzy funkcje: **3D Display Setting (Ustawienia wyświetlania 3D)**, **Video Capturing (Przechwytywanie wideo)** i **Screenshots (Zrzuty ekranów)**.

Ustawienia wyświetlania 3D





Tryb O.C.

Gdy bieżąca funkcja przetaktowania jest kontrolowana przez GamerOSD, element ten wskazuje ustawienie Manual (Ręczne). Jeśli włączona jest funkcja HyperDrive w programie ASUS SmartDoctor, element ten pokazuje HyperDrive sugeruje, że funkcja przetaktowywania jest kontrolowana przez SmartDoctor.

Show FPS (Pokaż FPS)

Ustawienie pokazywania/ukrywania na monitorze FPS i wybór miejsca wyświetlania. Opcje konfiguracji: OFF (Wyłączone), L/T (lewy górny róg), R/T (prawy górny róg), R/B (prawy dolny róg), L/B (lewy dolny róg).

FPS Text Color (Kolor tekstu FPS)

Zmiana koloru tekstu FPS.

Opcje konfiguracji: R (czerwony), G (zielony), B (niebieski), Y (żółty), W (biały).

GPU Speed (Szybkość GPU)

Umożliwia regulację szybkości GPU.

Włączenie regulacji wyświetlania

Naciśnij prawy przycisk strzałki w celu włączenia i lewy przycisk strzałki w celu wyłączenia tej funkcji. Po włączeniu regulacji wyświetlania, konfigurować można następujące trzy elementy.

Gamma

Regulacja bieżącej wartości Gamma gry.

Brightness (Jasność)

Regulacja bieżącej wartości jasności gry.

Contrast (Kontrast)

Regulacja bieżącej wartości kontrastu gry.





Przechwytywanie video

Capture Mode (Tryb Przechwyć)

Pokazuje Movie (Film) po wybraniu Movie (Film) w menu ustawień GamerOSD. Ten element pokazuje Broadcast (Przekaz), po uprzednim wybraniu Broadcast (Przekaz).

Start/Stop (Uruchom/Zatrzymaj)

Po wybraniu trybu Movie (Film), ten element pokazuje przyciski skrótu do uruchamiania/zatrzymywania gier. W trybie Broadcast (Przekaz), ten element pokazuje N/A (nie dotyczy).

Current Client(s) [Bieżący klientci]

Pokazuje 0 w trybie Movie (Film). W trybie Broadcast (Przekaz), ten element pokazuje liczbę podłączonych widzów oglądających przekaz.

Capture Size (Rozmiar przechwytywania)

Pokazuje rozdzielczość przechwyconych plików video. Ten element jest ustawiany w opcji Advanced Setting (Ustawienia zaawansowane) menu ustawień GamerOSD.





Capture Rate (Szybkość przechwytywania)

Pokazuje szybkość przesyłania klatek przechwyconych plików video. Ten element jest ustawiany w opcji Advanced Setting (Ustawienia zaawansowane) menu ustawień GamerOSD.

Start Capturing (Uruchom przechwytywanie)

W trybie Movie (Film), naciśnij przycisk strzałki w prawo/w lewo lub ustaw przyciski skrótów w celu rozpoczęcia/zatrzymania nagrywania gier. Podczas nagrywania, w dolnym lewym rogu ekranu wyświetlana jest czerwona migająca kropka. Nagrane pliki video są automatycznie zapisywane w folderze Movie (Film) i nazywane według daty.



W trybie Broadcast (Przekaz), naciśnij przycisk strzałki w prawo/w lewo w celu uruchomienia/zatrzymania przekazu gier.

Zdjęcia ekranu



Screenshot Mode (Tryb Zdjęcia ekranu)

Umożliwia przełączanie trybów przechwytywania obrazu pomiędzy Single (Pojedynczy), a Multiple (Wiele).

Files Format (Format plików)

Umożliwia wybór formatu plików z obrazem.
Opcje konfiguracji: bmp, gif, jpg.





Po wybraniu trybu zdjęcia ekranu Multiple (Wiele), włączane są następujące dwa elementy.

Capture Numbers (Numeracja przechwytywania)

Umożliwia ustawienie numerów kolejnych przechwytywanych zdjęć ekranów. Opcje konfiguracji: 3, 4, ~ 9, 10.

Capture Interval (sec) [Odstęp przechwytywania (sek.)]

Umożliwia ustawienie odstępu przechwytywania według sekund. Opcje konfiguracji: 1, 2, ~ 5.

Hot Key (Przycisk skrótu)

Pokazuje przyciski skrótu do przechwytywania ekranów. Naciśnij ustawione przyciski skrótu w celu przechwycenia ekranów. Obrazy są automatycznie zapisywane w folderze ScreenShot (Zdjęcia ekranu) i nazywane według daty.

5.2.4 Używanie GamerOSD

Konfiguracja funkcji Wyświetlanie 3D:

Aby skonfigurować funkcje wyświetlania 3D:

1. Uruchom pełnoekranową grę DirectX lub OpenGL.
2. Naciśnij przycisk skrótu, aby uruchomić ASUS GamerOSD. Domyślnym przyciskiem skrótu jest <Ctrl> + <Alt> + <O>.
3. Wybierz Show FPS (Pokaż FPS) z menu 3D Display Setting (Ustawienia wyświetlania 3D).
4. Wybierz dowolną z tych lokalizacji, aby wyświetlić na ekranie FPS: L/T (Lewy/Górny), R/T (Prawy/Górny), L/B (Lewy/Dolny) i R/B (Prawy/Dolny).
5. Wybierz dowolny z poniższych kolorów tekstu dla FPS: R (czerwony), G (zielony), B (niebieski) i Y (żółty).





Wykonanie przetaktowania podczas gier:

1. Uruchom pełnoekranową grę DirectX lub OpenGL.
2. Naciśnij przycisk skrótu, aby uruchomić ASUS GamerOSD. Domyślnym przyciskiem skrótu jest <Ctrl> + <Alt> + <O>.
3. Wybierz Show GPU Speed (Szybkość GPU) z menu 3D Display Setting (Ustawienia wyświetlania 3D).
4. Użyj przycisków strzałek w lewo/w prawo na klawiaturze, do zmniejszenia/zwiększenia szybkości GPU.
5. Sprawdź informacje FPS, aby ocenić, czy została prawidłowo ustawiona szybkość GPU.

Przechwytywanie gier na wideo

Aby przechwytywać gry na wideo:

1. Uruchom pełnoekranową grę DirectX lub OpenGL.
2. Naciśnij przycisk skrótu, aby uruchomić ASUS GamerOSD. Domyślnym przyciskiem skrótu jest <Ctrl> + <Alt> + <O>.
3. Przyciskami strzałek w lewo/w prawo na klawiaturze wyreguluj Capture Size (Rozmiar przechwytywania) oraz Capture Rate (Szybkość przechwytywania). Dostępne opcje Capture Size (Rozmiar przechwytywania) to 320x240, 640x480 oraz 720x480, dostępne opcje Capture Rate (Szybkość przechwytywania) to 10, 15, 20, 25 oraz 30 fps.



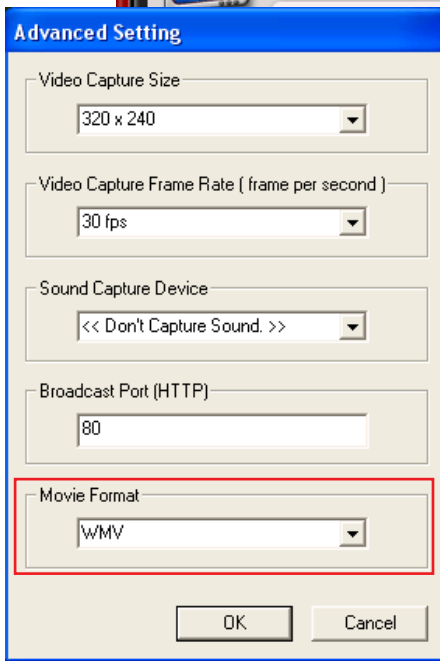
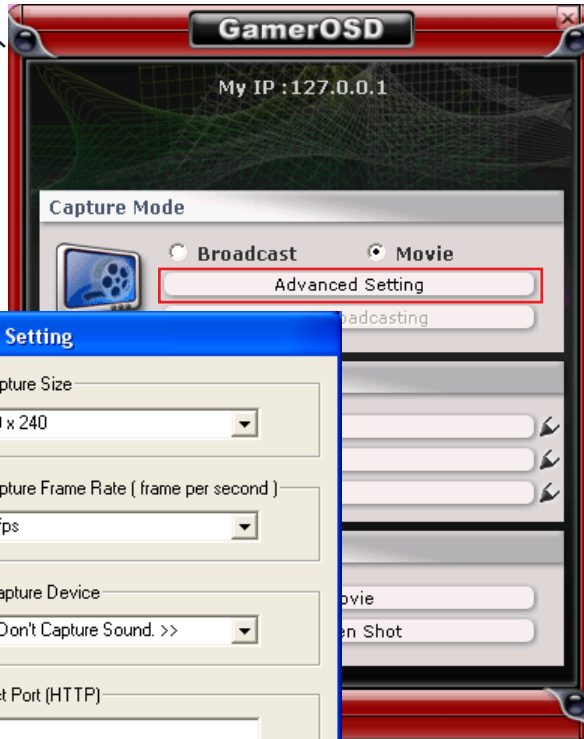
4. Użyj przycisków skrótu lub wybierz **Start Capturing** (Uruchom przechwytywanie) w celu rozpoczęcia nagrywania.
5. Domyślnym formatem wideo jest WMA. Aby zmienić format wideo, wykonaj następujące czynności:



- W pasku poleceń Windows® kliknij ikonę ASUS GamerOSD.
- Na ekranie Capture Mode (Tryb przechwytywania) kliknij opcję Advanced Setting (Ustawienia zaawansowane).
- Na ekranie Advanced Setting (Ustawienia zaawansowane) wybierz opcję WMA lub **XviD MPEG-4** jako Movie Format (Format filmu).

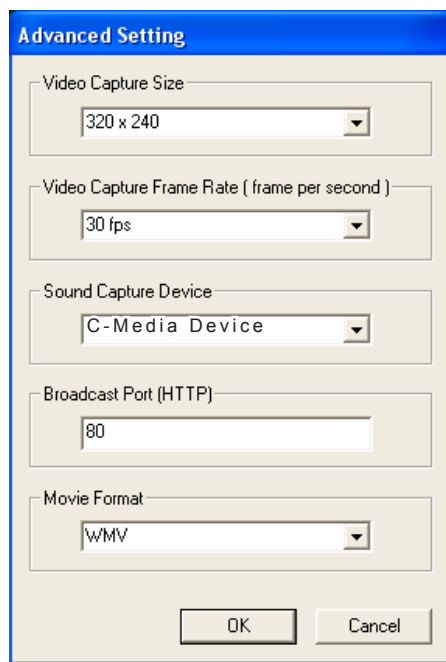


rysunek 2



rysunek 3

6. Ustaw **Sound Capture Device** (Urządzenie do przechwytywania dźwięku). Zwykl, GamerOSD automatycznie znajduje urządzenie do przechwytywania dźwięku. Element ten należy skonfigurować wyłącznie wtedy, gdy funkcja GamerOSD nie może odnaleźć urządzenia do przechwytywania dźwięku lub nagrane video nie ma dźwięku.



7. Aby ustawić przyciski skrótu, kliknij  za paskami **GamerOSD**, **Record Movie** (Nagrywaj film) i **Screen Shot** (Zdjęcie ekranu).
Aby obejrzeć zapisany film i zdjęcie ekranu kliknij pasek **Movie** (Film) lub **Screen Shot** (Zdjęcie ekranu).



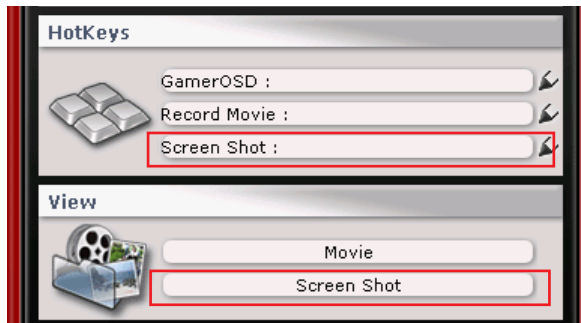
Konfiguracja funkcji Zrzuty ekranu

Aby skonfigurować funkcję Zrzuty ekranu:

1. Uruchom pełnoekranową grę DirectX lub OpenGL.
2. Naciśnij przycisk skrótu aby uruchomić ASUS GamerOSD. Domyślnym przyciskiem skrótu jest <Ctrl> + <Alt> + <O>.
3. Wybierz Screenshot Mode (Tryb Zdjęcia ekranu), File Format (Forma plików), Capture Numbers (Numery przechwytywania) i Capture Interval (Odstęp przechwytywania) (patrz rysunek poniżej).



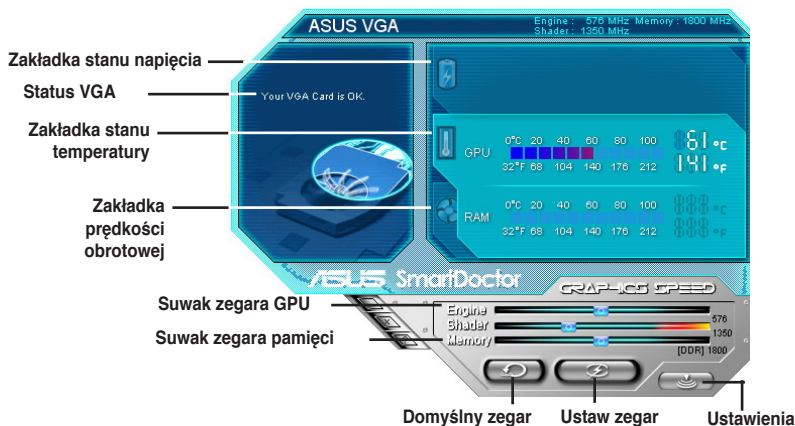
4. Naciśnij przyciski skrótu w celu rozpoczęcia przechwytywania ekranu przekazywanej gry.
5. Użytkownicy mogą zmieniać przyciski skrótu i podglądać przechwytywane ekrany wykorzystując interfejs pokazany poniżej.





5.3 Uruchamianie ASUS SmartDoctor

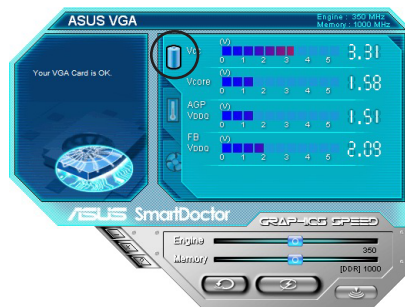
Program narzędziowy ASUS SmartDoctor to rezydujący w pamięci program, który jest uruchamiany przy każdym starcie systemu Windows i pozostaje w pamięci komputera w celu kontroli stanu karty graficznej. W celu dostępu do menu ASUS SmartDoctor i funkcji tego programu, kliknij dwukrotnie ikonę SmartDoctor na pasku zadań Windows lub poprzez **Start > lista programów**.



- Dla kart graficznych z monitorem IC, które obsługują jedynie monitorowanie temperatury GPU, ASUS SmartDoctor udostępnia wyłącznie funkcje przetaktowywania i kontroli wentylatora. Dla kart graficznych bez funkcji monitorowania IC, ASUS SmartDoctor udostępnia wyłącznie funkcję przetaktowywania.

5.3.1 Stan napięcia

Kliknij zakładkę Voltage status (Stan napięcia) w celu wyświetlenia stanu napięcia karty graficznej.

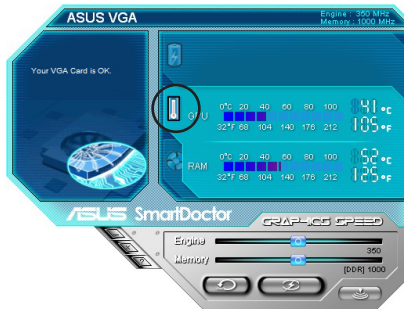




- Napięcie VDDQ magistrali AGP i napięcie 3,3 volta magistrali AGP powinno być dostarczane w sposób stały przez płytę główną. W innym przypadku, system ulegnie awarii.
- Element napięcia VDDQ FB jest wyświetlany w kolorze szarym lub wyłączony, gdy karta graficzna nie obsługuje monitorowania napięcia dla tego elementu.

5.3.2 Stan temperatury

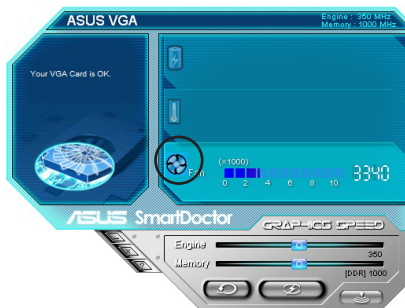
Kliknij zakładkę Temperature status (Stan temperatury) w celu wyświetlenia stanu temperatury GPU i pamięci RAM karty graficznej.



Jeśli karta graficzna nie obsługuje monitorowania temperatury pamięci RAM, element ten jest wyświetlany w kolorze szarym lub wyłączony.

5.3.3 Stan prędkości obrotowej wentylatora

Kliknij zakładkę Fan speed (Prędkość obrotowa wentylatora) w celu wyświetlenia bieżącej prędkości obrotowej wentylatora karty graficznej.



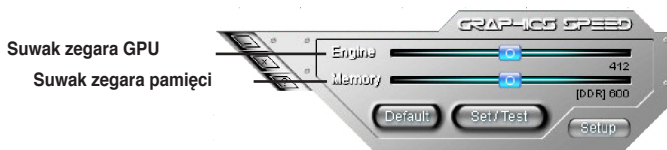


5.3.4 Dostosowanie ustawień silnika i zegara pamięci

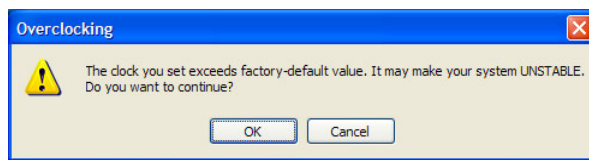
Możliwe jest ręczne ustawienie silnika karty graficznej (GPU) i zegara pamięci w celu zwiększenia wydajności karty graficznej.

Aby wyregulować silnik i zegar pamięci:

1. Przesuń suwak Engine (Silnik) w celu regulacji zegara GPU.
2. Przesuń suwak Memory (Pamięć) w celu regulacji zegara pamięci.

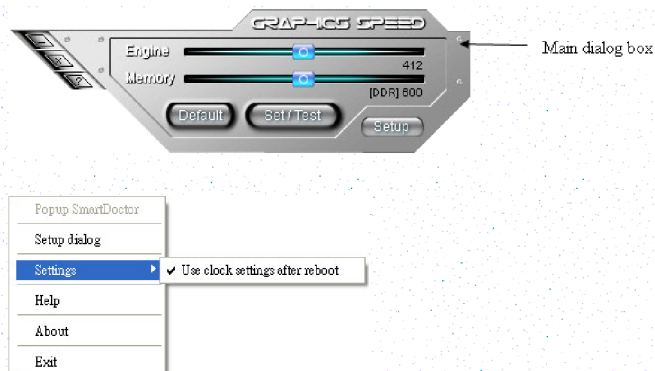


3. Naciśnij przycisk Set/Test (Ustaw/Test).
4. Program SmartDoctor wyświetli komunikat ostrzegawczy. Kliknij **OK**.



5. W oknie dialogowym zostanie wyświetlony ustawiony zegar GPU. Kliknij **OK**.
6. Uruchamiany jest program testu 2D w celu wykonania sprawdzenia ustawień zegara. Ustawienia zostaną zapisane wyłącznie po pomyślnym ukończeniu testu.


Kliknij prawym przyciskiem główne okno dialogowe i zaznacz **Use clock settings after reboot** (Zastosuj ustawienia zegara po ponownym uruchomieniu) w celu zastosowania ustawień GPU i ustawień zegara pamięci.





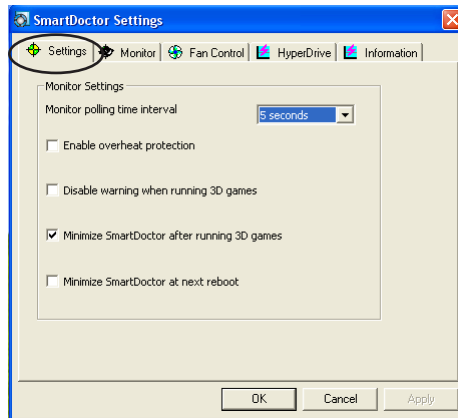
ASUS nie zapewnia żadnej gwarancji i wsparcia w przypadku jakichkolwiek uszkodzeń spowodowanych niewłaściwym użytkowaniem narzędzia. Z funkcji tej należy korzystać ostrożnie. Przeczytać dokładnie niniejszą instrukcję przed użyciem tej funkcji.

5.3.5 Funkcje ustawień zaawansowanych

Aby uruchomić okno dialogowe Ustawienia SmartDoctor (SmartDoctor Settings), kliknij  w menu SmartDoctor.

Ustawienia

Aby zmienić ustawienia, kliknij zakładkę Settings (Ustawienia) w oknie dialogowym SmartDoctor Settings (Ustawienia SmartDoctor).



Ustawienia monitorowania

Aby zmienić ustawienia monitorowania:

1. Kliknij okno listy combo, aby ustawić **Monitor polling time interval** (Odstęp czasu monitorowania).
2. Kliknij okno wyboru, aby włączyć lub wyłączyć dowolną funkcję ustawienia monitorowania.
3. Kliknij **Apply** (Zastosuj) lub **OK**, aby zapisać ustawienia.

Odstęp odpytywania monitorowania

ASUS SmartDoctor stale monitoruje stan karty graficznej. Można określić jak często program SmartDoctor ma wykrywać wartości monitora, poprzez wybranie odstępu czasu z rozwijanej listy **Monitor polling time interval** (Odstęp odpytywania monitorowania). Na przykład, jeśli ustawiony czas odpytywania monitorowania wynosi 5 sekund, program SmartDoctor wykrywa wartości monitorowania co 5 sekund.



Włączenie zabezpieczenia przed przegrzaniem

Po włączeniu, ASUS SmartDoctor automatycznie zmniejsza wartość zegara GPU, po każdym wykryciu nienormalnego zdarzenia w celu zabezpieczenia przed dalszym wzrostem temperatury GPU.

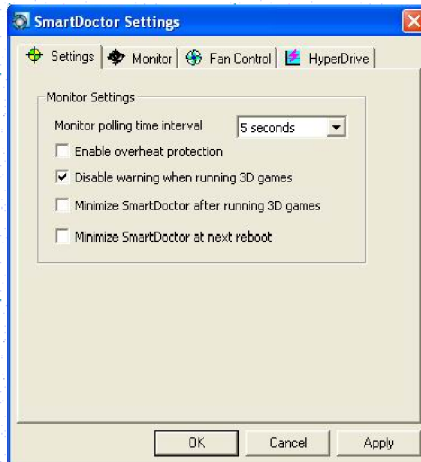
Kliknij okno opcji w celu włączenia lub wyłączenia funkcji zabezpieczenia przed przegrzaniem.



Wyłącz ostrzeżenia w czasie działania gier 3D

SmartDoctor udostępnia opcję wyłączenia ostrzeżenia w czasie uruchomienia gier 3D. Po włączeniu, ASUS SmartDoctor nie będzie wyświetlał komunikatu z ostrzeżeniem, w czasie gier 3D.

Kliknij okno opcji, aby włączyć lub wyłączyć **Disable warning when running 3D games** (Wyłącz ostrzeżenia w czasie działania gier 3D).

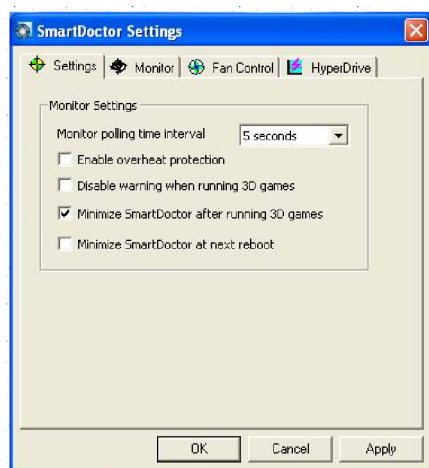


Opcja **Disable warning when running 3D games** (Wyłącz ostrzeżenia w czasie działania gier 3D) jest dostępna jedynie po zainstalowaniu w systemie rozszerzonego sterownika ASUS.

Minimalizuj program SmartDoctor po uruchomieniu gier 3D

SmartDoctor udostępnia opcję minimalizacji SmartDoctor w czasie uruchomienia gier 3D. Po włączeniu, ASUS SmartDoctor jest minimalizowany w czasie gier 3D.

Kliknij okno opcji, aby włączyć lub wyłączyć **Minimize SmartDoctor after running 3D games** (Minimalizuj SmartDoctor po uruchomieniu gier 3D). SmartDoctor ustawia domyślne włączenie tej opcji.

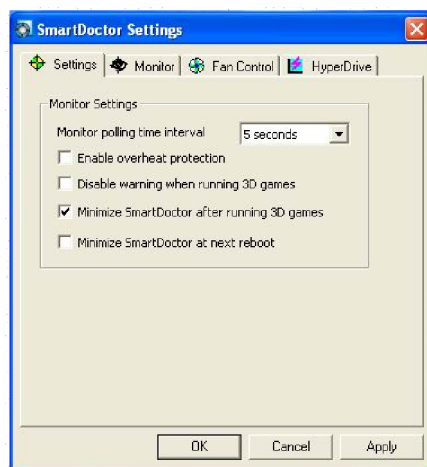


Opcja **Minimize SmartDoctor after running 3D games** (Minimalizuj SmartDoctor po uruchomieniu gier 3D) jest dostępna jedynie po zainstalowaniu w systemie rozszerzonego sterownika ASUS.

Minimalizuj SmartDoctor przy następnym uruchomieniu

SmartDoctor udostępnia opcję **Minimize SmartDoctor at next reboot** (Minimalizuj SmartDoctor przy następnym uruchomieniu). Po włączeniu, ASUS SmartDoctor zostanie zminimalizowany po następnym uruchomieniu.

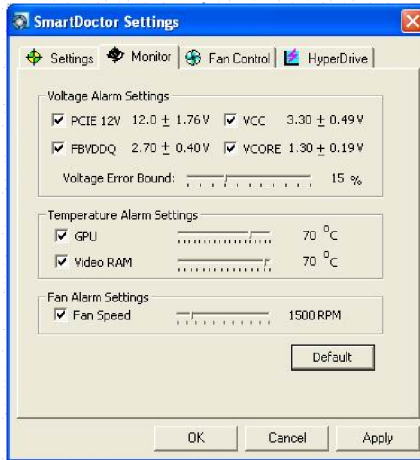
Kliknij okno opcji, aby włączyć lub wyłączyć funkcję **Minimize SmartDoctor at next reboot** (Minimalizuj SmartDoctor po następnym uruchomieniu).



Monitorowanie

W celu zmiany ustawień napięcia, temperatury i wentylatora:

1. Kliknij zakładkę **Monitor** (Monitorowanie) w oknie dialogowym SmartDoctor Settings (Ustawienia SmartDoctor).



Ustawienia alarmu napięcia

- Kliknij okno wyboru w celu włączenia lub wyłączenia alarmu dla VDDQ AGP (dla kart AGP) lub PCIE 12V (dla kart PCIe), VCC, FBVDDQ lub napięcie VCORE.
- Przesuń suwak w celu regulacji procentowej Voltage Error Bound (Granicy błędu napięcia). Na przykład, po ustawieniu granicy błędu na 15%, SmartDoctor ustawi zakres bezpieczeństwa AGPVDDQ na wartość od 1,28 (1,5 - 0,22) do 1,72 (1,5 + 0,22). Gdy SmartDoctor wykryje wartość AGPVDDQ powyżej 1,72 lub poniżej 1,28, wyświetlony zostanie komunikat o nienormalnym zdarzeniu.

Ustawienia temperatury alarmu

- Kliknij okno wyboru w celu włączenia lub wyłączenia alarmu temperatury GPU i pamięci RAM video.
- Po włączeniu, można przesunąć suwak w celu regulacji temperatury alarmu GPU lub pamięci RAM video.

Ustawienia alarmu wentylatora

- Kliknij okno wyboru w celu włączenia lub wyłączenia alarmu prędkości obrotowej wentylatora.
- Po włączeniu, można przesunąć suwak w celu regulacji prędkości obrotowej wentylatora.



Kliknij przycisk Default (Domyślne) w celu załadowania wartości optymalnych umożliwiających uzyskania stabilnej wydajności.

2. Kliknij **Apply** (Zastosuj) w celu zastosowania ustawień lub kliknij **OK**, aby zapisać ustawienia i wyjść. Kliknij **Cancel** (Anuluj), aby zignorować zmiany i wyjść.

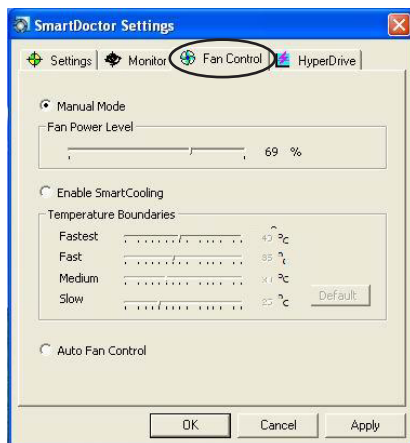


Dla kart graficznych z monitorem IC obsługującym wyłącznie monitorowanie temperatury GPU, ASUS SmartDoctor udostępnia wyłącznie funkcje przetwarzowania i sterowania wentylatorem.

Kontrola wentylatora

Aby zmienić ustawienia kontroli wentylatora:

1. Kliknij zakładkę **Fan Control** (Kontrola wentylatora) w oknie dialogowym Ustawienia SmartDoctor (SmartDoctor Settings).



2. Kliknij przyciski opcji w celu wyboru funkcji kontroli wentylatora. Kontrola wentylatora zawiera trzy funkcje: Manual mode (Tryb ręczny), SmartCooling (Szybkie schładzanie) oraz Auto Fan Control (Automatyczna kontrola wentylatora).

Manual mode (Tryb ręczny) – W trybie tym można ręcznie zmienić prędkość obrotową wentylatora poprzez regulację położenia suwaka w każdym z trybów temperatury.

Enable Smartcooling (Włącz szybkie schładzanie) - SmartDoctor automatycznie wyreguluje prędkość obrotową w zależności od temperatury GPU. Na przykład, jeśli temperatura GPU wzrośnie powyżej 40 stopni Celsjusza, SmartDoctor zwiększy prędkość obrotową do najwyższego poziomu w celu schłodzenia GPU. Przesuń suwak w celu regulacji temperatury do określonych obrotów wentylatora lub kliknij **Default** (Domyślne), aby załadować optymalne ustawienia.

Auto Fan Control (Automatyczna kontrola wentylatora) - SmartDoctor automatycznie reguluje obroty wentylatora w celu ustawienia optymalnej wydajności.

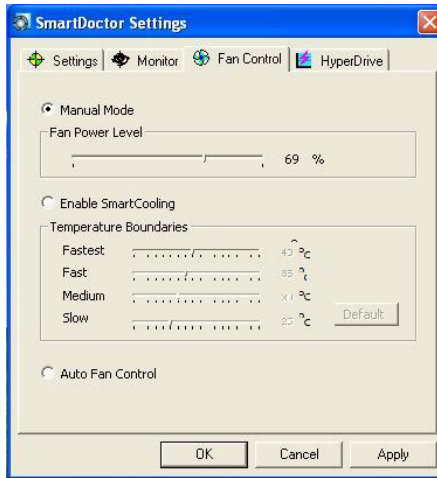


Zakładka Kontrola wentylatora (Fan Control) nie jest wyświetlana, jeśli karta graficzna nie obsługuje funkcji Kontrola prędkości obrotowej wentylatora (Fan Speed Control).

3. Kliknij **Apply** (Zastosuj) w celu zastosowania ustawień lub kliknij **OK**, aby zapisać ustawienia i wyjść. Kliknij **Cancel** (Anuluj), aby wyjść i zignorować

Tryb Ręczny

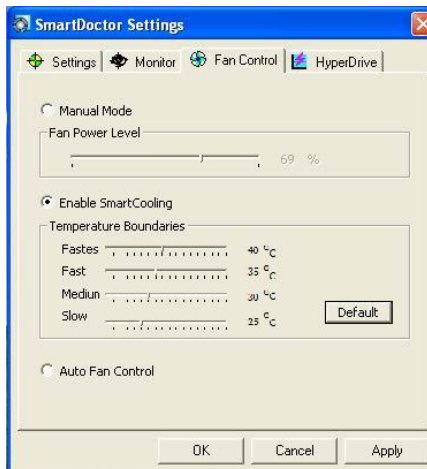
W trybie ręcznym można ustawić stałą prędkość obrotową wentylatora. Używanie suwaka poziomu mocy wentylatora do regulacji obrotów wentylatora. Ustawienie 100% poziomu mocy oznacza, że wentylator zostanie uruchomiony z pełną prędkością, a 0% oznacza zatrzymanie wentylatora.



Funkcję tą obsługują wyłącznie modele serii V9180 lub nowsze.

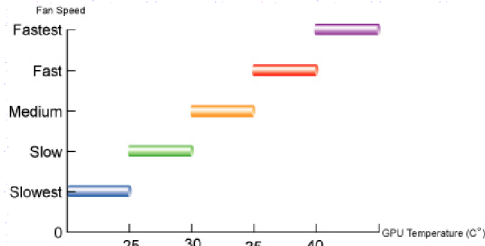
Włącz Smartcooling

Funkcja SmartCooling reguluje prędkość obrotową zgodnie z temperaturą GPU. Po włączeniu funkcji SmartCooling, można zdefiniować wartości graniczne temperatury dla funkcji SmartCooling.





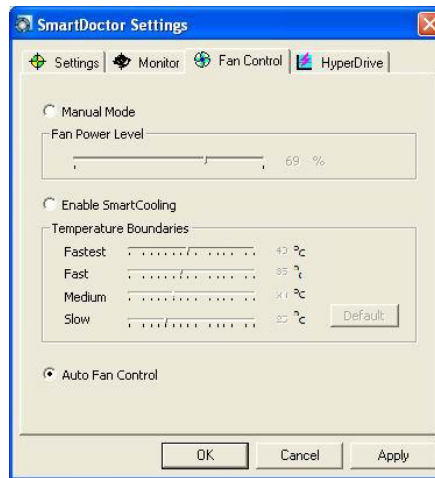
Dostępnych jest pięć poziomów prędkości obrotowej wentylatora i cztery wartości graniczne temperatury (patrz rysunek poniżej). Gdy temperatura GPU przekroczy 40 stopni Celsjusza, funkcja ASUS SmartCooling schłodzi GPU przy pełnej prędkości obrotowej wentylatora (poziom najwyższej prędkości). Gdy temperatura spadnie do wartości pomiędzy 40 a 35 stopni Celsjusza, prędkość obrotowa wentylatora zostanie ustawiona na poziom dużej prędkości obrotowej.



Kliknij przycisk Default (Domyślne) w celu przywrócenia ustawień domyślnych wartości granicznych.

Automatyczna kontrola wentylatora

Po włączeniu funkcji Auto Fan Control (Automatyczna kontrola wentylatora), obroty wentylatora zostaną wyregulowane zgodnie z zegarem GPU.

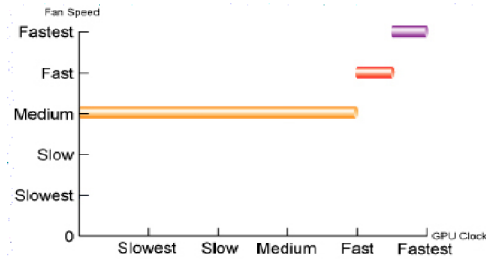


Dostępne są różne poziomy prędkości obrotowej wentylatora (tj. średnia, duża i najwyższa). Domyślnie prędkość obrotowa jest ustawiona na wartość średnią. Obroty wentylatora rosną automatycznie przy wzroście szybkości zegara GPU (patrz rysunek na następnej stronie) i ustawiane są także na najwyższy poziom w czasie uruchomienia gier 3D.



Ta funkcja jest dostępna wyłącznie po instalacji sterownika ASUS GamerOSD.





HyperDrive

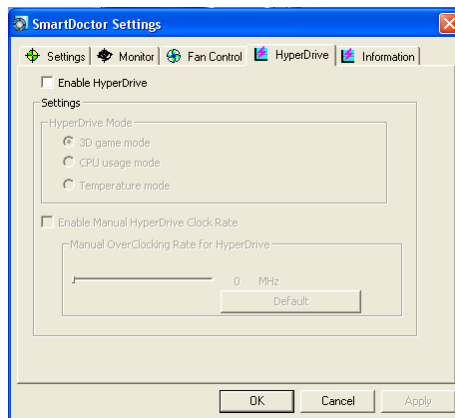
ASUS HyperDrive to dynamiczny mechanizm przetaktowywania, który umożliwia ręczne przetaktowywanie. Po włączeniu tej funkcji, GPU oraz pamięć video będą działać z ustawioną szybkością. Jednakże w celu uzyskania najlepszej możliwej wydajności, w niektórych okolicznościach karta graficzna może działać z innymi szybkościami. Po włączeniu ASUS HyperDrive, wyłączony zostanie suwak na stronie głównej ręcznego przetaktowywania.



Firma ASUS nie zapewnia żadnych gwarancji lub odszkodowań za wszelkie uszkodzenia spowodowane używaniem tego narzędzia. Przeczytaj uważnie odpowiednie instrukcje.

Aby zmienić ustawienia ASUS HyperDrive:

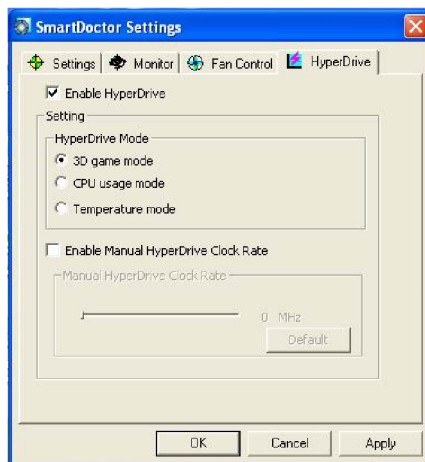
1. Kliknij zakładkę **HyperDrive** w oknie dialogowym SmartDoctor Settings (Ustawienia SmartDoctor).



ASUS HyperDrive

W celu uaktywnienia HyperDrive:

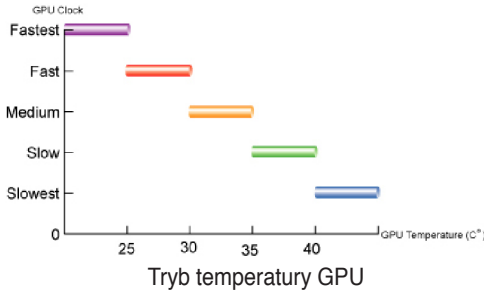
1. Kliknij okno wyboru **Enable HyperDrive** (Włącz HyperDrive), aby włączyć lub wyłączyć funkcję HyperDrive.
2. Kliknij przyciski opcji w celu wyboru trybu HyperDrive.



Ta strona jest wyświetlana wyłącznie w wersji 4.54 i w wersjach późniejszych.

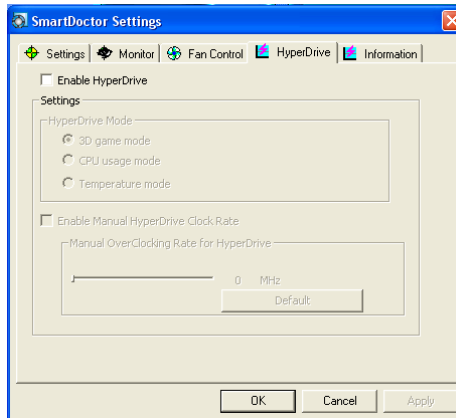
Tryby HyperDrive

- A. 3D Game mode (Tryb Gra 3D) – W trybie 3D Game (Gra 3D), podczas grania w gry 3D, dla uzyskania lepszej wydajności 3D, ASUS SmartDoctor automatycznie ustawia zegar GPU do najwyższej możliwej wartości. Po zakończeniu gry 3D przywracany jest normalny zegar rdzenia GPU. Podczas korzystania z trybu HyperDrive 3D należy sprawdzić, czy zainstalowany jest rozszerzony sterownik ASUS.
- B. CPU usage mode (Tryb stosowania procesora) – Po ustawieniu na ten tryb, ASUS SmartDoctor dynamicznie reguluje zegar rdzenia GPU, w zależności od obciążenia CPU (Central Processing Unit [Centralna jednostka przetwarzania]). ASUS SmartDoctor zwiększa ustawienie zegara rdzenia GPU gdy procesor jest zajęty i zmniejsza je, gdy procesor znajduje się w trybie braku aktywności.
- C. GPU Temperature mode (Tryb temperatury GPU) – W trybie Temperature (Temperatura), ASUS SmartDoctor szybko reguluje zegar GPU zgodnie z jego temperaturą. Jeśli temperatura GPU wzrasta, ASUS SmartDoctor automatycznie zmniejsza zegar rdzenia GPU i na odwrót.



Poprzez funkcję ASUS SmartCooling, cztery wartości graniczne temperatury na stronie Fan Control (Kontrola wentylatora) definiują także progi SmartDoctor dla zegara GPU. W tym trybie, im niższa temperatura, tym lepsza wydajność.

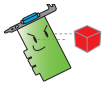
- Po włączeniu HyperDrive można włączyć Manual HyperDrive Clock Rate (Ręczne ustawienia szybkości zegara HyperDrive) i przesunąć suwak w celu regulacji częstotliwości.
- Kliknij **Default** (Domyślne), aby załadować optymalne ustawienia.



- Kliknij **Apply** (Zastosuj) w celu zastosowania ustawień lub kliknij **OK**, aby zapisać ustawienia i wyjść. Kliknij **Cancel** (Anuluj), aby zignorować zmiany i wyjść.

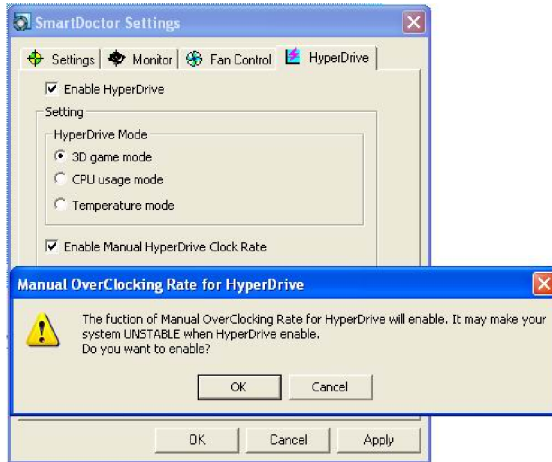
Ręczne przetaktowywanie szybkości dla funkcji HyperDrive

Wykonaj czynności poniżej w celu ustawienia mechanizmu Overclocking rate (Szybkość przetaktowywania) dla funkcji HyperDrive:

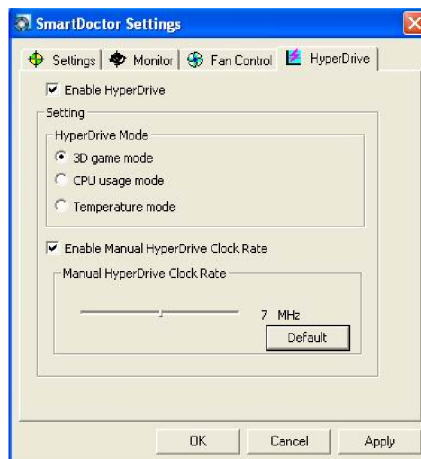


Firma ASUS nie zapewnia żadnych gwarancji lub odszkodowań za wszelkie uszkodzenia spowodowane nieprawidłowym używaniem tego narzędzia.

1. Kliknij w celu włączenia **“Enable Manual HyperDrive Clock Rate (Włącz ręczne ustawienia zegara HyperDrive)”**, a następnie program SmartDoctor wyświetli komunikat z ostrzeżeniem **“Manual OverClocking Rate for HyperDrive (Ręczne przetaktowywanie szybkości dla HyperDrive)”**.



2. Kliknij przycisk **OK** w komunikacie z ostrzeżeniem.
3. Wyreguluj suwak **“Manual HyperDrive Clock Rate (Ręczne ustawienia szybkości zegara HyperDrive)”** w celu uzyskania wymaganej wartości zegara.



4. Kliknij przycisk **OK**.

Po wyłączeniu okna “**enable Manual HyperDrive Clock Rate** (włącz Ręczne ustawienia szybkości zegara HyperDrive)”, mechanizm Overclocking rate (Szybkość przetaktowywania) dla funkcji HyperDrive jest ustawiana na wartość domyślną.



Domyślna wartość dla wszystkich kart graficznych ASUS jest różna.

5.3.6 Nienormalne zdarzenia

System obsługuje trzy rodzaje nienormalnych zdarzeń: niestabilne napięcia, nadmierna temperatura i awaria wentylatora. Po wykryciu przez program ASUS SmartDoctor nienormalnego zdarzenia, w lewym górnym rogu okna dialogowego zostanie wyświetlony komunikat z ostrzeżeniem.

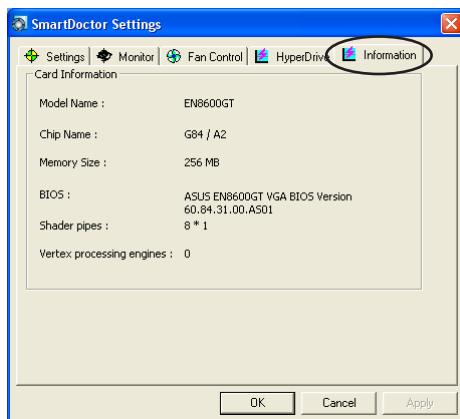


Aby użyć program ASUS SmartDoctor do informowania o nienormalnych zdarzeniach, włącz ustawienia alarmu na stronie monitorowania.

Na stronie ustawień można zaznaczyć **Enable Overheat protection or Disable Warning When Running 3D games** (Włącz zabezpieczenie przed przegrzaniem lub wyłącz ostrzeżenia podczas uruchomienia gier 3D) w celu to udostępnienia powiadamiania o nienormalnym zdarzeniu.

5.3.7 Informacje

W zakładce informacji wyświetlane są informacje dotyczące grafiki, tj. Model name (Nazwa modelu), Chip Name (Nazwa chipu), Memory Size (Wielkość pamięci), BIOS.



Strona informacji może nie wyświetlać się dla niektórych kart graficznych.

5.3.8 Terminologia

Overheat Protection (Zabezpieczenie przed przegrzaniem)

Zabezpieczenie przed przegrzaniem to mechanizm, który chroni karty graficzne, po wykryciu przegrzania lub awarii wentylatora. Także program ASUS SmartDoctor inteligentnie schładza chip karty graficznej, poprzez zmniejszenie zegara jądra w celu zabezpieczenia przed dalszym wzrostem temperatury.

SmartCooling

Funkcja SmartCooling reguluje prędkość obrotową wentylatora zgodnie z temperaturą GPU. Poprzez tę funkcję, można zdefiniować wartość progową temperatury dla programu SmartDoctor. Po włączeniu funkcji Smart cooling (Inteligentne chłodzenie), wentylator nie zawsze będzie się uruchamiał z pełną prędkością, co znacznie zmniejsza hałas wentylatora i wydłuża jego żywotność.



HyperDrive

Program ASUS SmartDoctor umożliwia ręczne ustawienie GPU i zegarów pamięci. Przy włączonej funkcji HyperDrive, ASUS SmartDoctor może wykonywać przetaktowywanie. Umożliwia ono dokładne dostrojenie zegara GPU do trybu HyperDrive. Na przykład przy ustawionym trybie 3D, dla uzyskania lepszej wydajności, ASUS SmartDoctor automatycznie zwiększa zegar GPU.

UWAGA: Niektóre modele nie obsługują HyperDrive.

ASUS GamerOSD

Program ASUS GamerOSD zwiększa wydajność grafiki 2D/3D. Udostępnia on również niektóre funkcje niezbędne dla różnych narzędzi ASUS, takich jak SmartDoctor, GameFace oraz OSD (On Screen Display [menu ekranowe]). Szczegółowe informacje znajdują się w podręczniku.

GPU

Jednostka przetwarzania grafiki (GPU) to mikroprocesor przeznaczony do przetwarzania grafiki 3D. Procesor ten może wykonywać miliony skomplikowanych obliczeń matematycznych na sekundę. GPU to serce nowoczesnych kart graficznych, zmniejszające obciążenie przetwarzaniem grafiki procesora CPU.

VCC

Napięcie zasilania niektórych kart graficznych dostarczane jest z magistrali AGP lub PCIE. Standardowa wartość napięcia powinna wynosić około 3,3V.

VCore

Napięcie zasilania GPU na karcie graficznej. Standardowa wartość napięcia VCore nieco się różni między poszczególnymi modelami.

FBVDDQ

Robocze napięcie zasilania pamięci na karcie graficznej. Standardowa wartość napięcia FBVDDQ zależy od pamięci.

UWAGA: W niektórych modelach, bez monitorowania wartości FBVDDQ, ASUS SmartDoctor wyłączy element FBVDDQ na stronie napięcia





AGPVDDQ

Napięcie robocze magistrali AGP na płycie głównej. Standardowa wartość napięcia VDDQ zależy od szybkości AGP w systemie.

UWAGA: W niektórych modelach, bez monitorowania wartości AGPVDDQ, ASUS SmartDoctor wyłącza element AGPVDDQ na stronie napięcia, np.: V9520 Video Suite oraz V9560 Video Suite

PCIE 12V

Napięcie robocze magistrali PCIE na płycie głównej. Standardowa wartość napięcia powinna wynosić około 12V.

UWAGA: W niektórych modelach, bez monitorowania wartości PCIE 12V, ASUS SmartDoctor wyłącza element PCIE 12V na stronie napięcia, np. EN5900:

W zakładce informacji wyświetlane są informacje dotyczące grafiki, tj. Model name (Nazwa modelu), Chip Name (Nazwa chipu), Memory Size (Wielkość pamięci), BIOS.



Dodatek: Rozwiązywanie podstawowych problemów

Jeśli po zainstalowaniu karty graficznej pojawią się wymienione dalej objawy, przed skontaktowaniem się z pomocą techniczną należy spróbować rozwiązać problem samodzielnie, korzystając z przedstawionych tu możliwych sposobów rozwiązania problemu.

| Problem | Brak obrazu po zainstalowaniu karty. |
|-------------|---|
| Przyczyna | Nieprawidłowo zainstalowana karta. |
| Rozwiązanie | Upewnij się, czy karta nie jest przechylona lub włożona pod kątem do gniazda. |
| Przyczyna | Nieprawidłowo podłączony monitor. |
| Rozwiązanie | Sprawdź, czy kabel sygnałowy jest prawidłowo podłączony do monitora i karty graficznej. |
| Przyczyna | Karta graficzna nie jest obsługiwana przez posiadaną płytę główną. |
| Rozwiązanie | Sprawdź dokumentację techniczną dostarczoną z płytą główną i sprawdź wymagane specyfikacje dla karty graficznej. (np. wymagania dotyczące napięcia AGP) |
| Przyczyna | Niepodłączone dodatkowe zasilanie karty graficznej. |
| Rozwiązanie | Sprawdź, czy kable zasilania dodatkowego są prawidłowo podłączone do zasilacza. |
| Przyczyna | Nieodpowiednie zasilanie. |
| Rozwiązanie | Sprawdź, czy zasilacz może zapewnić zasilanie zgodnie z minimalnymi wymaganiami dotyczącymi zasilania systemu. |
| Przyczyna | Nieprawidłowe ustawienia systemowe płyty głównej (tj. połączenia panela sterowania systemem). |
| Rozwiązanie | <ul style="list-style-type: none"> • Upewnij się, że są prawidłowo podłączone kable panela sterowania systemem (tj. Przełącznik zasilania, Reset). • Upewnij się, że procesor, wentylator procesora i/lub moduły pamięci DIMM są w dobrym stanie oraz, że są prawidłowo podłączone. |



| Problem | Złe zrównoważenie kolorów |
|-------------|---|
| Przyczyna | Karta może nie być prawidłowo zainstalowana. |
| Rozwiązanie | Upewnij się, czy karta nie jest przechylona lub włożona pod kątem do gniazda. |
| Przyczyna | Mogą być nieprawidłowo ustawione elementy sterowania obrazem. |
| Rozwiązanie | <ul style="list-style-type: none">• Skonfiguruj ręcznie elementy sterowania, zgodnie z wymaganymi ustawieniami.• Skonfiguruj rozdzielczość wyświetlania karty graficznej (tj. zmień Właściwości ekranu). |
| Przyczyna | W systemie może być zainstalowany sterownik nieobsługiwanej karty graficznej. Instalacja sterowników pochodzących od różnych dostawców może być przyczyną konfliktów. |
| Rozwiązanie | <ul style="list-style-type: none">• Usuń nieużywane sterowniki kart graficznych zainstalowane w systemie.• Zainstaluj sterownik karty graficznej dostarczony wraz z kartą. |
| Przyczyna | Nie jest podłączone dodatkowe zasilanie karty graficznej. |
| Rozwiązanie | Sprawdź, czy kable zasilania dodatkowego są prawidłowo podłączone do zasilacza. |
| Przyczyna | Jeśli monitor wykorzystuje złącza BNC, jedno lub więcej połączeń może być nieprawidłowe. |
| Rozwiązanie | Sprawdź, czy wszystkie złącza BNC są prawidłowo podłączone do odpowiadających im portów. |
| Przyczyna | Może być nieprawidłowe ustawienie monitora oprogramowania. |
| Rozwiązanie | Skonfiguruj monitor oprogramowania zgodnie z wymaganymi ustawieniami. |
| Przyczyna | Nieprawidłowo podłączony monitor. |
| Rozwiązanie | Sprawdź, czy kabel sygnałowy jest prawidłowo podłączony do monitora i karty graficznej. |



| | |
|-------------|--|
| Problem | Obraz na ekranie jest przekręcony. |
| Przyczyna | Monitor nie obsługuje wymaganych ustawień wyświetlania. |
| Rozwiązanie | Sprawdź, czy monitor obsługuje wymagane ustawienia wyświetlania. Patrz dokumentacja techniczna dostarczona z monitorem. |
| Przyczyna | Posiadana karta graficzna nie obsługuje wymaganych ustawień systemowych. |
| Rozwiązanie | Sprawdź, czy posiadana karta graficzna może obsłużyć wymagane ustawienia wyświetlania. Patrz tabela specyfikacji dostarczona wraz z kartą graficzną. |
| Przyczyna | Niektóre pliki sterownika mogą być uszkodzone. |
| Rozwiązanie | Usuń bieżące sterowniki graficzne i zainstaluj ponownie sterowniki z pomocniczego dysku CD. |
| Przyczyna | Słabe odprowadzanie ciepła wewnątrz obudowy. |
| Rozwiązanie | Sprawdź, czy prawidłowo działają wentylator obudowy, procesor i radiator z wentylatorem i/lub wentylator karty graficznej. |
| Przyczyna | Za bardzo przetaktowana pamięć GPU lub VGA. |
| Rozwiązanie | Odtwarzanie domyślnych ustawień częstotliwości pamięci GPU i VGA. |



Inne problemy które mogą się pojawić odnoszą się do innych części lub akcesoriów systemu (tj. płyty głównej, zasilacza, monitora LCD/CRT).