

# YAWVIK

**TAB9-200 XENTA 97ic 9.7" TABLET**

**ANDROID 4.1.1 JELLY BEAN - INSTRUKCJA AKTUALIZACJI**



## ZANIM ZACZNIESZ:

- **ZABEZPIECZ WAŻNE DANE**

Przeprowadzenie aktualizacji tabletu Yarvik do wersji Android 4.1.1 spowoduje usunięcie wszystkich ustawień użytkownika, zainstalowanych aplikacji oraz danych z pamięci tabletu. Dane zawarte na karcie MikroSD zostaną nienaruszone, niemniej sugerujemy usunięcie karty z tabletu na czas aktualizacji.

Zawsze zrób kopię zapasową ważnych informacji (kopiując ważne dane na kartę Micro SD lub pendrive'a).

Yarvik nie ponosi odpowiedzialności za utratę danych w wyniku aktualizacji Androida 4.1.1.

- **SPRAWDŹ ZGODNOŚĆ APLIKACJI**

Jeśli korzystasz z aplikacji firm trzecich, pamiętaj, że niektóre aplikacje innych firm mogą nie być (jeszcze) zoptymalizowane do systemu Android 4.1.1 i mogą działać nieprawidłowo po zainstalowaniu Androida 4.1.1, lub mogą nie zostać w ogóle zainstalowane lub mogą zupełnie nie działać. Należy skonsultować się z producentami aplikacji firm trzecich, aby sprawdzić, czy ich oprogramowanie jest kompatybilne z Android 4.1.1.

- **SPRAWDŹ CZY UŻYWASZ WŁAŚCIWEGO PLIKU Z AKTUALIZACJĄ**

Każdy tablet Yarvik kwalifikujący się do aktualizacji Androida 4.1.1 ma swój własny, bardzo specyficzny plik aktualizacji oprogramowania. Upewnij się, że pobrałeś prawidłowy plik aktualizujący oprogramowanie dla konkretnego modelu. Pliki z aktualizacją przeznaczone dla innych modeli tabletów nie są kompatybilne i mogą uszkodzić tablet. Użycie pliku aktualizującego oprogramowanie dla innego modelu tabletu automatycznie spowoduje utratę gwarancji.

- **NAŁADUJ BATERIĘ**

Przed wykonaniem aktualizacji upewnij się, że bateria tabletu Yarvik jest w pełni naładowana.

- **WYMAGANIA SYSTEMOWE**

Niezbędnymi narzędziami do przeprowadzenia aktualizacji oprogramowania do Android 4.1.1 są:

-komputer lub laptop z Windows XP, Windows Vista lub Windows 7 z uprawnieniami administratora

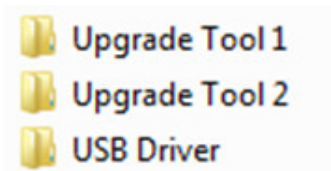
- port USB

## KROK 1

### INSTALACJA NARZĘDZIA AKTUALIZACJI OPROGRAMOWANIA

Rozpakuj **YarvikUpgradeTool.zip**

Po rozpakowaniu pojawi się folder o nazwie **YarvikUpgradeTool**, z następującą zawartością:



## KROK 2

### INSTALACJA STEROWNIKÓW USB YARVIK

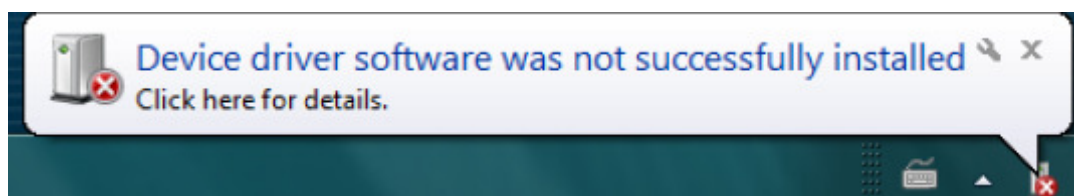
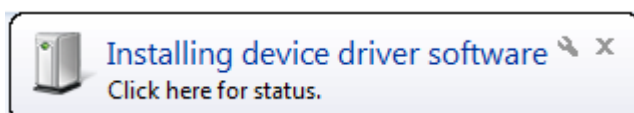
Aby umożliwić komunikację z tabletem Yarvik przez USB sterowniki muszą być zainstalowane.

Po pierwsze, całkowicie wyłącz tablet. Można to zrobić przez naciśnięcie i przytrzymanie przycisku **POWER** (☰) aż tablet całkowicie się wyłączy.

Kiedy tablet zostanie wyłączony, naciśnij przycisk **VOLUME** (🔊) i trzymaj go. Przytrzymując przycisk, podłącz kabel USB (dostarczony z tabletem) do tabletu i komputera PC. Upewnij się, że używasz portu USB slave na swoim tablecie. Możesz to sprawdzić patrząc na oznakowanie portów znajdujące się z tyłu tabletu.

Po podłączeniu kabla wciąż przytrzymując przycisk **VOLUME** (🔊) naciśnij jednocześnie przycisk **POWER** (☰) przez 2 sekundy. Następnie puść wszystkie przyciski.

System Windows spróbuje rozpoznać podłączony tablet, ale nie zostanie zainstalowany własny sterownik:

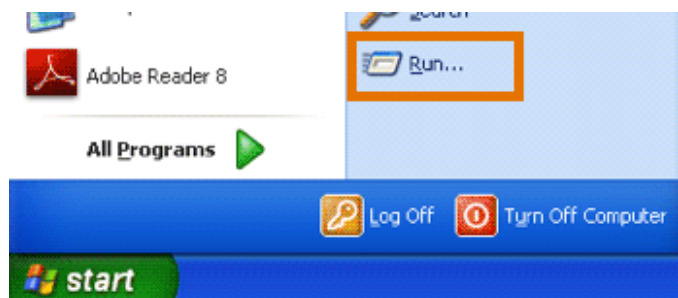


Cały czas miej podłączony tablet do komputera.

**Dla użytkowników WINDOWS XP:**

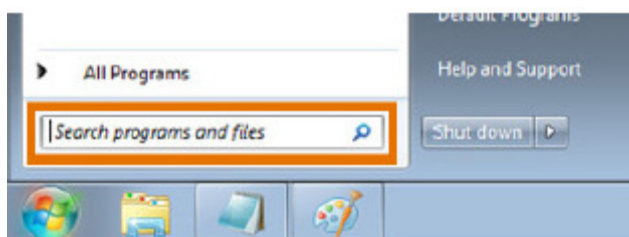
Kliknij na przycisk Windows Start, a następnie kliknij **Uruchom ...**

W polu Otwórz: wpisz **mmc devmgmt.msc** i naciśnij **OK**

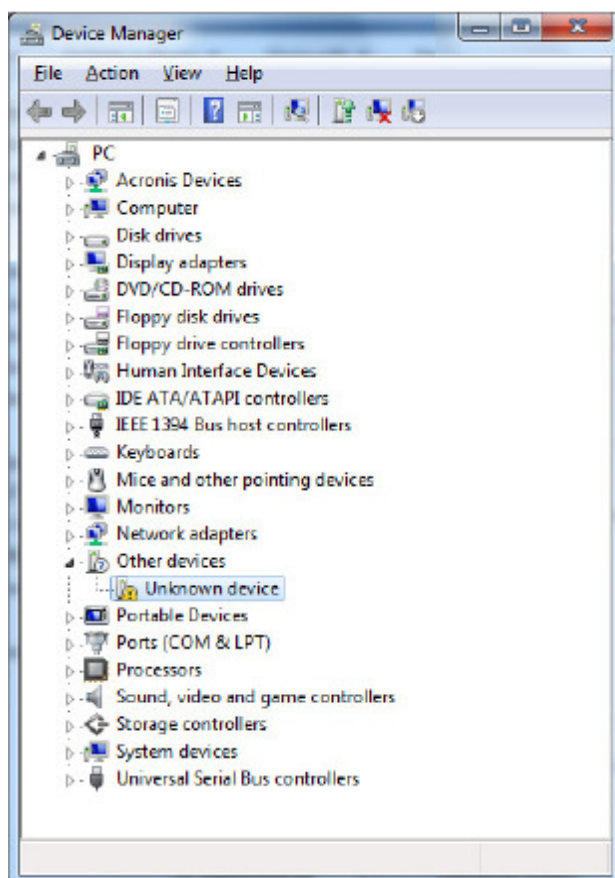


Dla użytkowników Windows Vista and Windows 7:

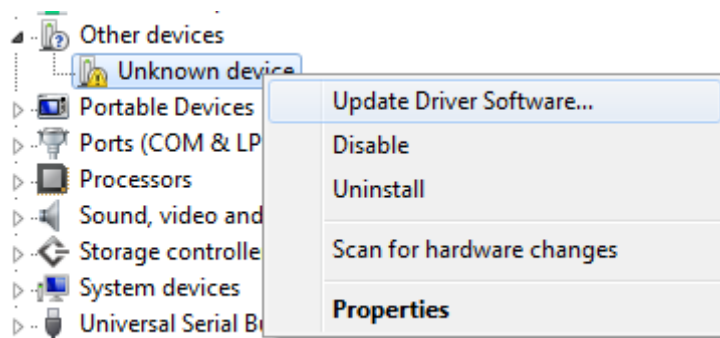
Kliknij na przycisk Windows Start. W dolnej części menu Start znajduje się pole **Rozpocznij wyszukiwanie ... / Szukaj programy i pliki**. Wpisz w pole **mmc devmgmt.msc**, a następnie naciśnij **Enter**.



Dla wszystkich wersji Windows otwórz się Menadżer Urządzeń:



Znajdź na liście **Nieznane urządzenie** (tablet Yarvik), kliknij prawym przyciskiem na nazwę i wybierz **Aktualizuj oprogramowanie sterownika...**



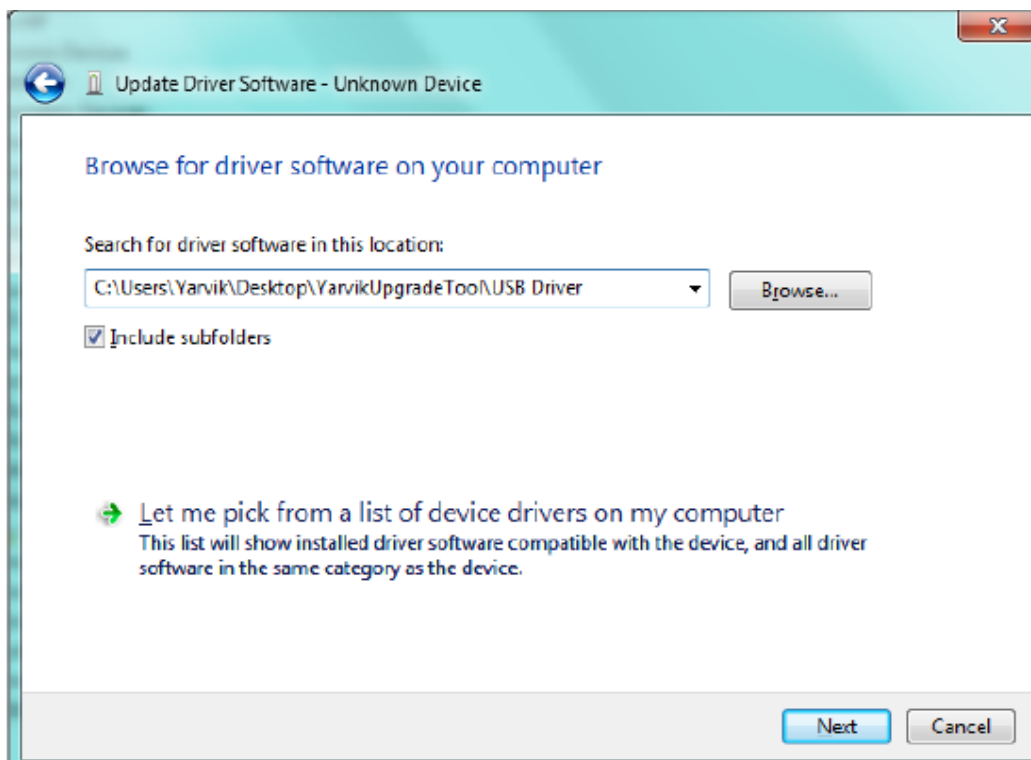
Wyszukaj na komputerze folderu **YarvikUpgradeTool** i wybierz sterowniki z katalogu **USB Driver**.

Folder **USB Driver** zawiera podfoldery **amd64** i **x86**. Jeśli masz 32-bitową wersję systemu Windows, wybierz folder **x86**, a następnie wybierz katalogu z poprawną nazwą Twojego systemu Windows (**2000, XP, Vista** lub **win7**).

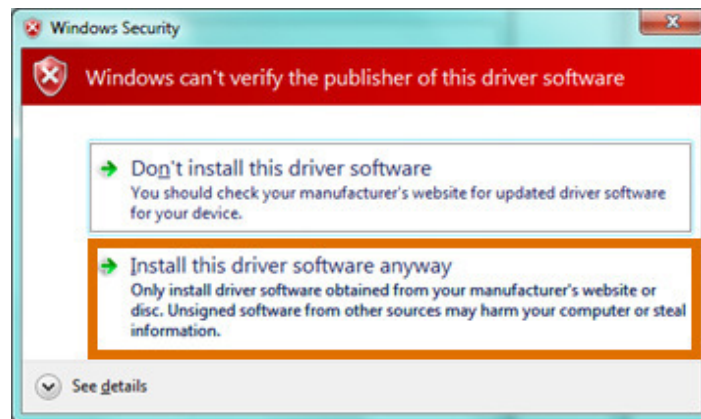
Jeśli masz 64-bitową wersję systemu Windows, wybierz folder **amd64**, a następnie prawidłową wersję systemu Windows (folder **vista** lub **win7**).

Aby sprawdzić, jaką masz wersję systemu Windows i czy jest to 32 - lub 64-bitowa wersja, prawym przyciskiem myszy kliknij na ikonę **Mój komputer** w Menu Start Windows, a następnie wybierz **Właściwości**.

Kliknij **Dalej**, aby kontynuować, gdy prawidłowa lokalizacja sterownika została wprowadzona.



Podczas instalacji sterownika może pojawić się komunikat ostrzegawczy:



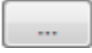
Kontynuuj instalację, pozwalając na zainstalowanie oprogramowania sterownika mimo komunikatu ostrzegawczego.

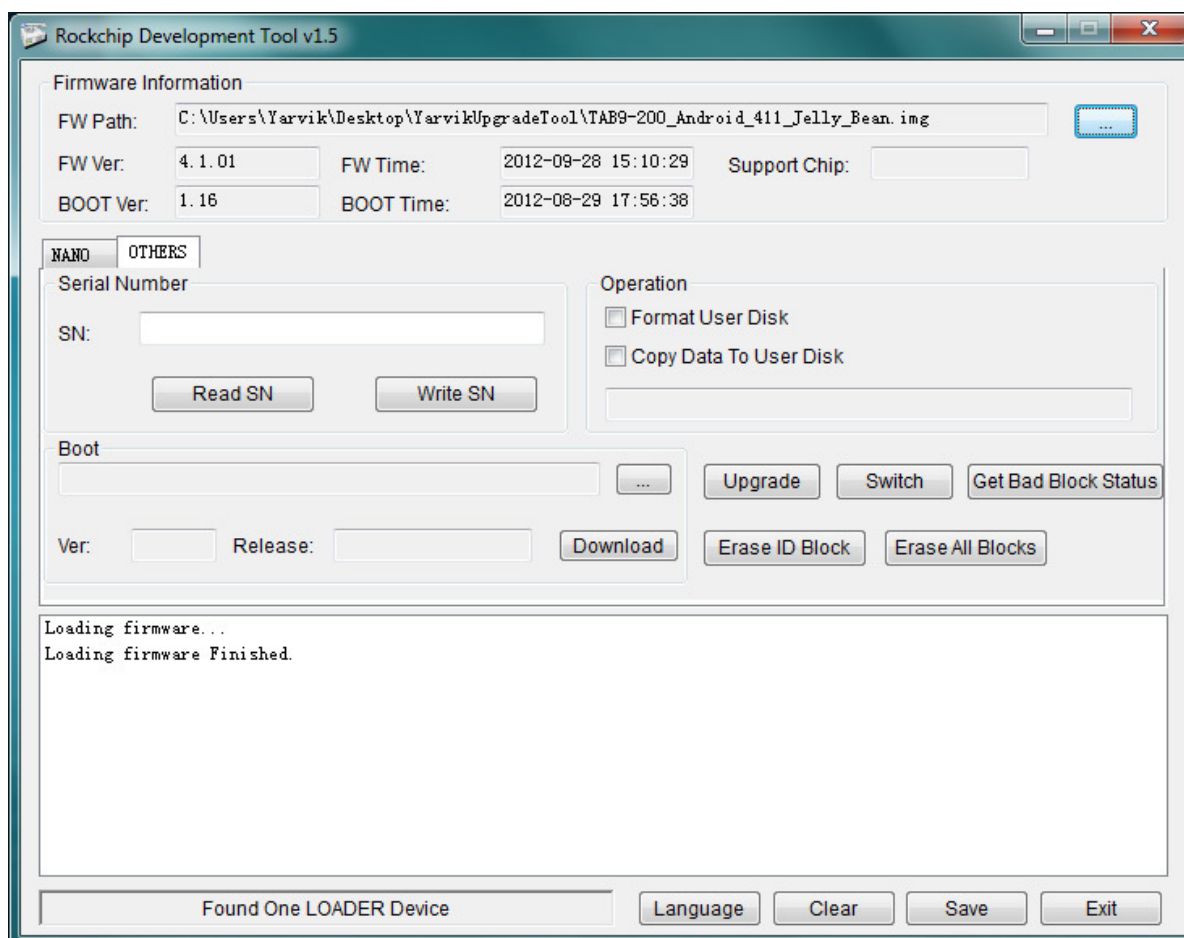
Sterownik zostały zainstalowane na Twoim komputerze.

### **KROK 3**                      **AKTUALIZACJA TABLETU YARVIK DO ANDROID 4.1.1.**

Aktualizacja do Androida 4.1.1 składa się z dwóch etapów i odbywa się za pomocą dwóch programów **Upgrade Tool 1** i **Upgrade Tool 2**. Otwórz program **Upgrade Tool 1**, który znajduje się w folderze o tej samej nazwie.



Po otwarciu programu kliknij na  i wyszukaj plik oprogramowania Android 4.1.1 IMG. Po otwarciu pliku sprawdź, czy pojawił się w linii **"Path FW"**.



W tym samym czasie na ekranie logowania wyświetli się komunikat "Ładowanie Oprogramowania Zakończony" ("Loading firmware Finished").

Sprawdź, czy w lewym dolnym rogu ekranu wyświetlił się komunikat „Znaleziono jedno urządzenie” („**Found one LOADER Device**”). Ten komunikat wskazuje, że tablet Yarvik jest prawidłowo podłączony. Jeśli nie widzisz tego komunikatu, odłącz tablet i powtórz jeszcze raz czynności opisane w kroku 2.

Kliknij na przycisk **Erase ID Block**.

Program będzie teraz wykonywać szereg działań, a na ekranie logowania pojawią się następujące komunikaty:

```

Layer 2 1/ Reset Device Success
*****Action Success*****

```

Kliknij na **Erase All Blocks**.

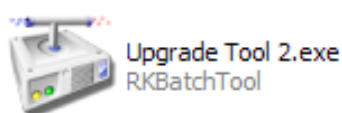
Program będzie teraz wykonywać szereg działań, ponownie na ekranie logowania pojawią się komunikaty:

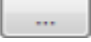
```
\Layer 2 1/ Reset Device Success  
*****Action Success*****
```

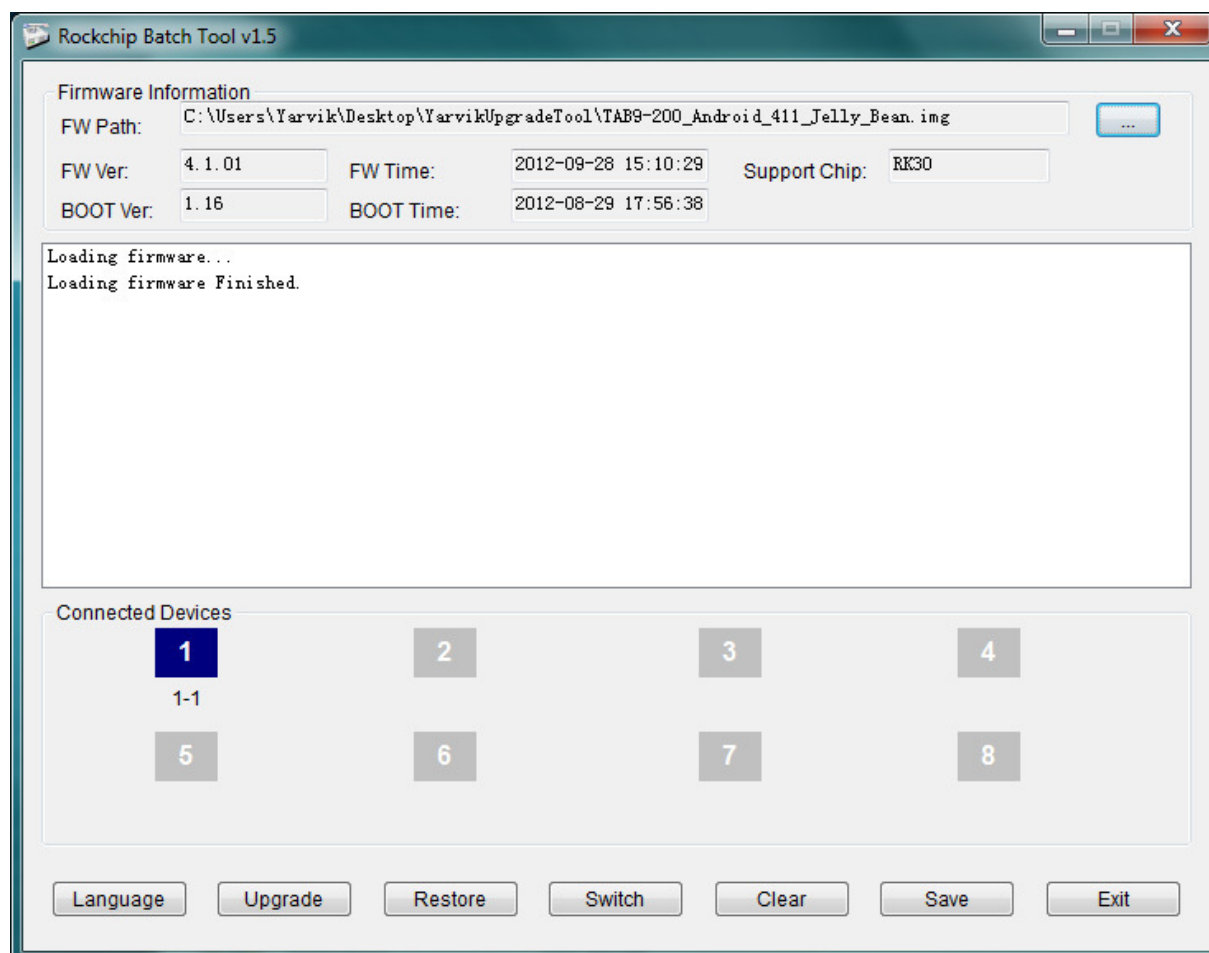
Pierwszy etap aktualizacji zakończył się pomyślnie, możesz zamknąć program.

Cały czas miej tablet podłączony do komputera!

Otwórz program **Upgrade Tool 2**, który znajduje się w folderze o tej samej nazwie.



Po otwarciu programu kliknij na  i wyszukaj plik oprogramowania Android 4.1.1 IMG. Po otwarciu pliku sprawdź, czy pojawił się w linii **"Path FW"**.



W tym samym czasie na ekranie logowania wyświetlił się komunikat "Ładowanie Oprogramowania Zakończony" ("**Loading firmware Finished**").

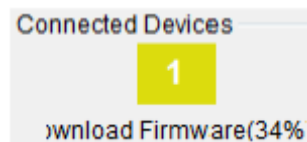
Sprawdź, czy pod napisem „**Connected Devices**” (podłączone urządzenia) wyświetla się niebieskie pole pokazujące 1 (jak na ilustracji powyżej). Oznacza to, że tablet Yarvik jest prawidłowo

podłączony. Jeśli nie widzisz tego komunikatu, odłącz tablet i powtórz jeszcze raz czynności opisane w kroku 2.

Kliknij na przycisk **Upgrade**.

Rozpocznie się aktualizacja oprogramowania, która może potrwać do 10 minut.

W czasie aktualizacji ekran logowania będzie wyświetlał status, a niebieskie pole z "1" będzie migać wyświetlając informacje o stanie aktualizacji:



Kiedy aktualizacja zostanie zakończona, ekran logowania pokaże:

```
*****Upgrade Done Success<1> Fail<0> Time<122726>ms*****
```

Tablet rozpocznie uruchamianie się od nowa, a Ty już teraz możesz odłączyć tablet od komputera. Pierwsze uruchomienie tabletu może trwać dłużej niż zwykle (konfigurowanie systemu).



Aktualizacja Androida 4.1.1 została zakończona pomyślnie.

Po uruchomieniu tabletu Yarvik możesz z niego w pełni korzystać.

Nie zapomnij skonfigurować ponownie ustawień: Wi-Fi, jasność wyświetlacza, dźwięku itd.

Ciesz się tabletem Yarvik wyposażonym w Android 4.1.1 Jelly Bean!