

Tablet bezprzewodowy QIT30

Instrukcja obsługi



Spis treści

1. Informacje ogólne	3
2. Zawartość opakowania	4
3. Budowa tabletu	5
3.1 Widok z przodu	5
3.2 Widok od spodu	5
3.3 Odbiornik radiowy na USB	6
3.4 Pióro.....	6
4. Wyświetlacz LCD	7
5. Instalacja oprogramowania.....	9
5.1 Windows Vista Home Premium	9
5.2 Windows 2000/XP/Vista Home Basic	9
6. Rozpoczęcie użytkowanie tabletu.....	10
7. Specyfikacja techniczna	11

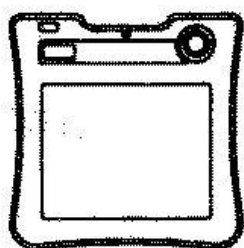
1. Informacje ogólne

Gratulujemy zakupu bezprzewodowego tabletu firmy Qomo. Tablet działa na zasadzie sieci radiowej o częstotliwości 2.4 G. Aby go używać, należy po prostu zainstalować specjalne oprogramowanie, uruchomić tablet i podłączyć bezprzewodowy odbiornik do komputera. Możemy od razu pracować w całym pomieszczeniu bez martwienia się o przewody. Tablet jest wspierany już przez Windows Vista i technologię Plug and Play – zatem wystarczy tylko podłączyć tablet do komputera i już można z niego korzystać. Instalacja dodatkowego oprogramowania Macro Key jest opcjonalna, ale daje dostęp do dodatkowych funkcji skrótów klawiszowych i sterowania głośnością.

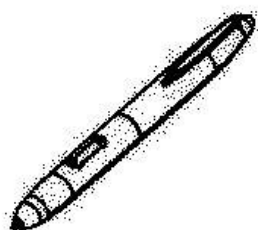
Należy po prostu skorzystać z niniejszego, krótkiego poradnika i cieszyć się pracą z tabletem.

2. Zawartość opakowania

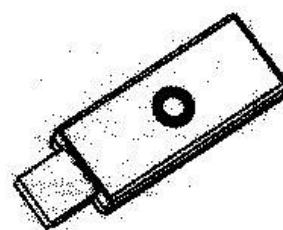
W zestawie powinny znajdować się następujące elementy:



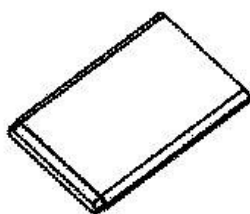
Tablet



Pióro



Odbiornik RF (USB)



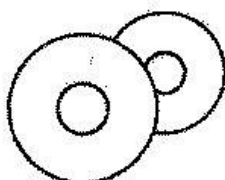
Bateria



Wymienne końcówki



Uchwyt do wymiany końcówek



Płyty CD



Szybki start

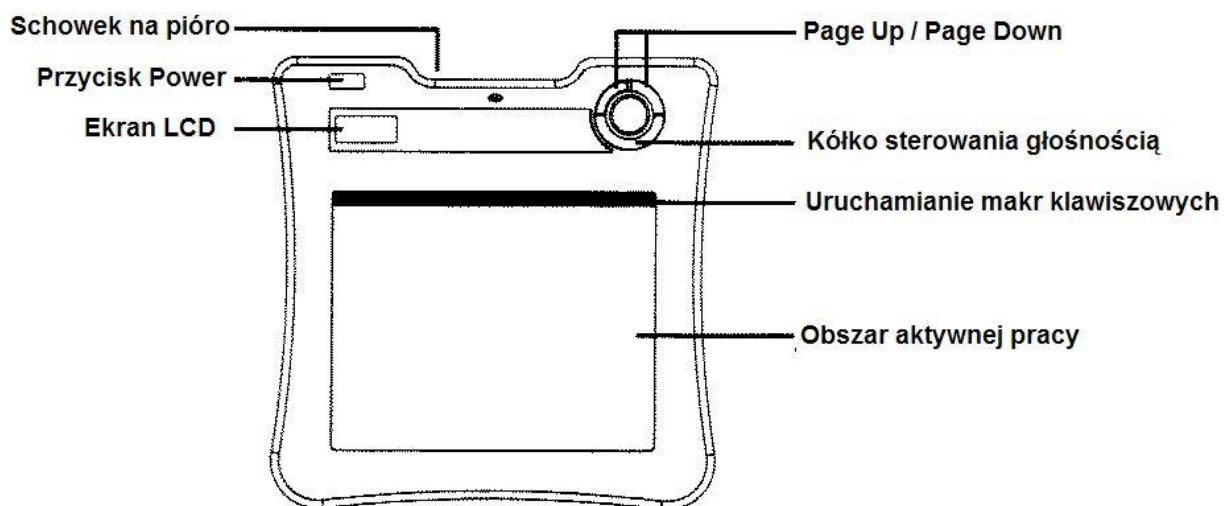


Instrukcja obsługi

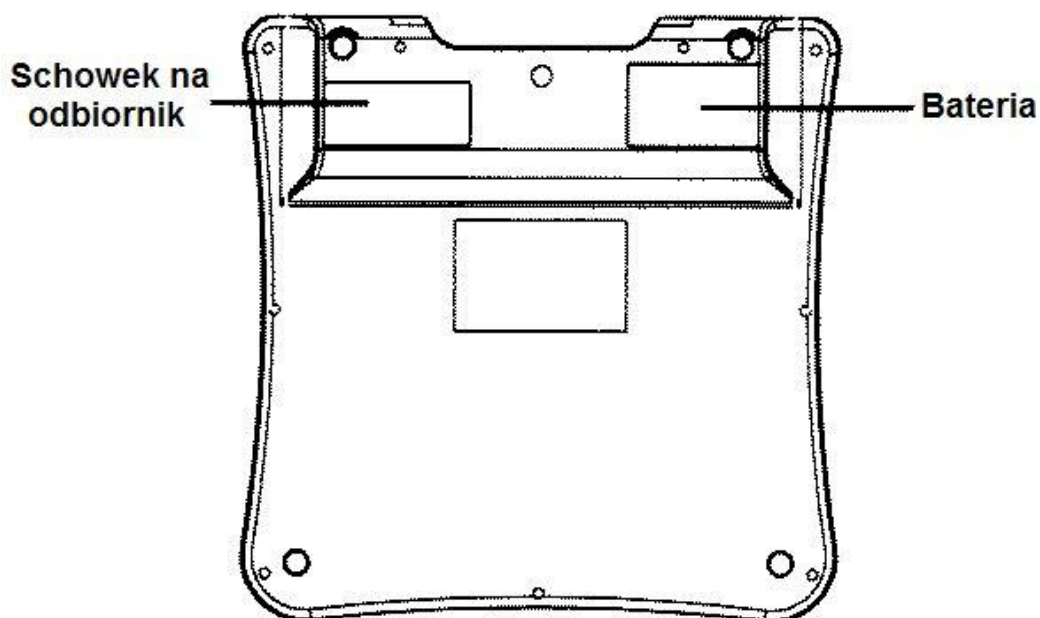
1. Tablet
2. Pióro do sterowania
3. Odbiornik radiowy (do podłączenia do komputera)
4. Bateria litowo-jonowa (Li-ion)
5. Wymienne końcówki do pióra (2 sztuki)
6. Uchwyt do wymiany końcówek
7. Płyty CD (dwie sztuki)
8. Instrukcje obsługi

3. Budowa tabletu

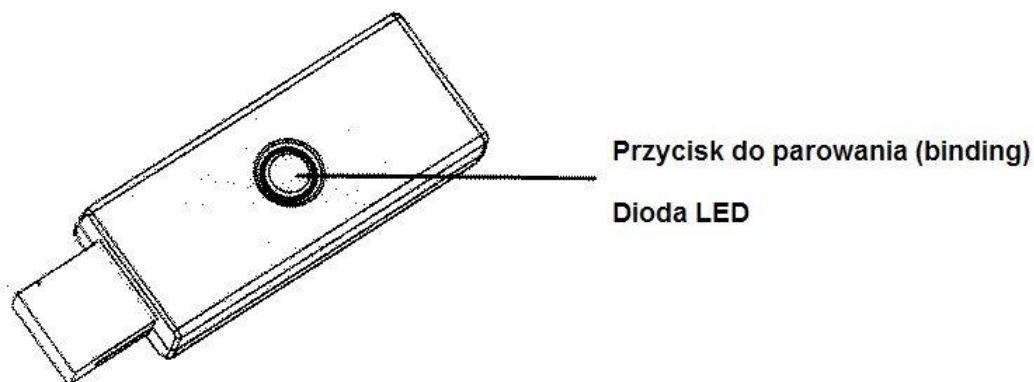
3.1 Widok z przodu



3.2 Widok od spodu

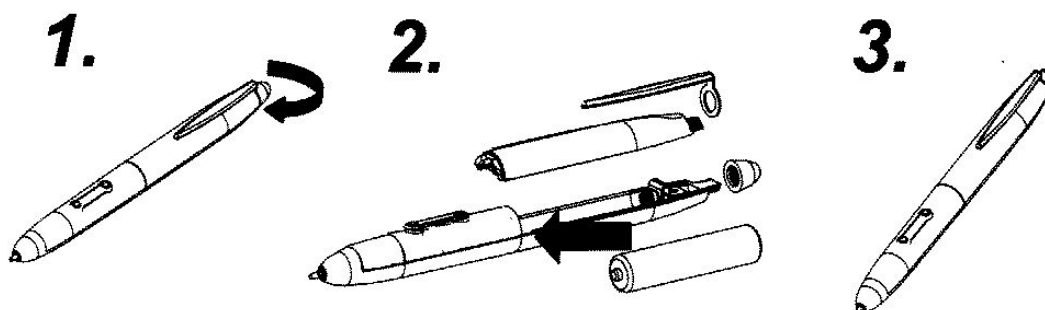


3.3 Odbiornik radiowy na USB

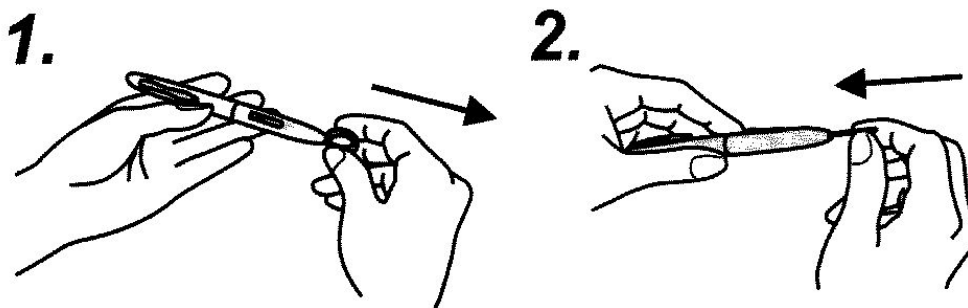


3.4 Pióro

Jak wymienić baterię:



Jak wymienić końcówkę pióra:



4. Wyświetlacz LCD

Na wyświetlaczu mogą pojawić się następujące symbole:



Znaczenie symboli:



Włączenie zasilania: Należy nacisnąć i przytrzymać przycisk przez 3 sekundy, aby uruchomić tablet i ekran LCD



Wskaźnik naładowania baterii: są cztery poziomy naładowania baterii



Aktywność: Tablet przechodzi w tryb oszczędzania energii, jeżeli nie używamy pióra na aktywnym obszarze dłużej niż 3 sekundy – po przejściu w tryb czuwania ikona ta nie jest widoczna na ekranie LCD



Połączenie: ikona ta jest wyświetlana po udanym sparowaniu tabletu z odbiornikiem podłączonym do komputera



Token uprawnień: wskazuje tablet autoryzowany i zaakceptowany przez odbiornik (przy większej ilości tabletów)



Istnieje interakcja pomiędzy piórem i tabletem:

- I Miganie: pióro znajduje się w aktywnym obszarze
- I Stała kropka: końcówka pióra znajduje się w aktywnym obszarze



Wskaźnik sterowania głośnością: możliwa jest zmiana głośności za pomocą pióra (wewnątrz okręgu na tablecie) w następujący sposób



przesuwając zgodnie z ruchem wskazówek zegara: zwiększamy głośność



przesuwając przeciwnie do ruchu wskazówek zegara: zmniejszamy głośność



Numer tabletu: jeden odbiornik przy komputerze, może łączyć się z większą ilością tabletów. Numer jest nadawany w celu łatwego rozróżnienia urządzeń.

5. Instalacja oprogramowania

5.1 Windows Vista Home Premium

Pod tym systemem operacyjnym, bezprzewodowy tablet jest urządzeniem typu Plug and Play. Możliwe jest wykorzystywanie podstawowych funkcji, bez konieczności instalowania żadnych sterowników. Jednakże, aby w pełni wykorzystywać możliwości urządzenia (między innymi opatentowany systemy makr i skrótów klawiszowych oraz sterowanie głośnością i przewijaniem stron prezentacji) zalecana jest instalacja oprogramowania Macro Key Manager.

5.2 Windows 2000/XP/Vista Home Basic

Przy używaniu tabletu z powyższymi systemami operacyjnymi konieczne jest zainstalowanie sterowników do obsługi urządzenia (są one zawarte w oprogramowaniu Macro Key Manager). **Należy zainstalować oprogramowanie przed podłączeniem urządzenia do komputera.**

Po zainstalowaniu aplikacji Macro Key Manager, będzie możliwe używanie bezprzewodowy tabletu jak i dodatkowych funkcji skrótów klawiszowych

Aby upewnić się, czy tablet funkcjonuje prawidłowo, należy sprawdzić informacje wyświetlane na panelu LCD (np. status połączenia).

Następnie należy rozpocząć używanie tabletu z wykorzystaniem pióra.

6. Rozpoczęcie użytkowanie tabletu

Aby zacząć używać tabletu, należy:

1. Podłączyć odbiornik radiowy do komputera
2. Nacisnąć i przytrzymać przez przynajmniej 3 sekundy przycisk Zasilania na tablecie
3. Użyć przycisku parowania zlokalizowanego z tyłu tabletu oraz jednocześnie przycisku na odbiorniku
4. Na ekranie LCD panelu dioda łączenia zacznie migać, a na odbiorniku zapali się niebieska lampka
5. Po udanym sparowaniu urządzeń na ekranie LCD powinna pojawić się liczba 000 lub 001 (lub większa przy używaniu innych tabletów)
6. W związku z trybem przechodzenia pióra w stan czuwania, należy zawsze przesunąć pióro nad aktywnym obszarem (aby uruchomić tryb aktywności) przed rozpoczęciem pisania na tablecie
7. Należy sprawdzić informacje wyświetlane na panelu LCD, które mogą informować o występujących problemach

Możliwe jest rozpoczęcie używania tabletu!

7. Specyfikacja techniczna

Technologia	Bezprzewodowa 2.4 GHz RF
Rozdzielczość	2000 lpi
Szybkość odczytu	120 rps
Poziomy nacisku pióra	1024
Skróty	16 (na górze obszaru aktywnego)
Klawisze skrótów	Page up / Page down, regulacja głośności
Wyświetlacz	LCD
Rozmiar wyświetlacza LCD	17.7 mm × 40.9 mm
Informacje na wyświetlaczu LCD	4 poziomy stanu baterii, ładowanie, połączenie, poziom głośności, aktywny kanał
Typ baterii	Nokia BL5C Li-ion
Pojemność baterii	850 mAh
Czas pracy na baterii	do 25 godzin
Źródło zasilania	Ładowanie przez USB
Zasilanie pisaka	1 bateria typu AAA
Pobór prądu	max. 50 mA (w trybie aktywnym)
Odbiornik	Możliwość schowania w tablecie
System operacyjny	Microsoft Windows 2000 / XP / Vista/7 32 i 64 bit, MacOS 10.2.8 i wyższe
Obszar aktywny	A5 19.9 cm × 15.0 cm (7.8" × 5.9")
Wymiary	27.8 cm × 28.2 cm × 2 cm
Waga (z baterią)	612 g
Gwarancja	Podstawowa - 36 miesięcy (nie obejmuje baterii) Rozszerzona (bezpłatna) - 60 miesięcy (po zarejestrowaniu na stronie www.multimediawszkole.pl)

Tablet bezprzewodowy QIT30

Oprogramowanie
Macro Key Manager



Spis treści

1. Wprowadzenie	3
2. Panel Sterowania - wprowadzenie	4
3. Instalacja	5
3.1 Jak stworzyć nowy profil.....	5
3.2 Jak zmodyfikować istniejący profil	6
3.3 Jak skasować istniejący profil.....	6
3.4 Jak zdefiniować funkcję makro	6
4. Menu ustawienia	7
5. Używanie pióra – PEN PAD DRIVER.....	9
5.1 Kalibracja pióra (Pen Offset Value).....	10
5.2 Siła nacisku pióra	11

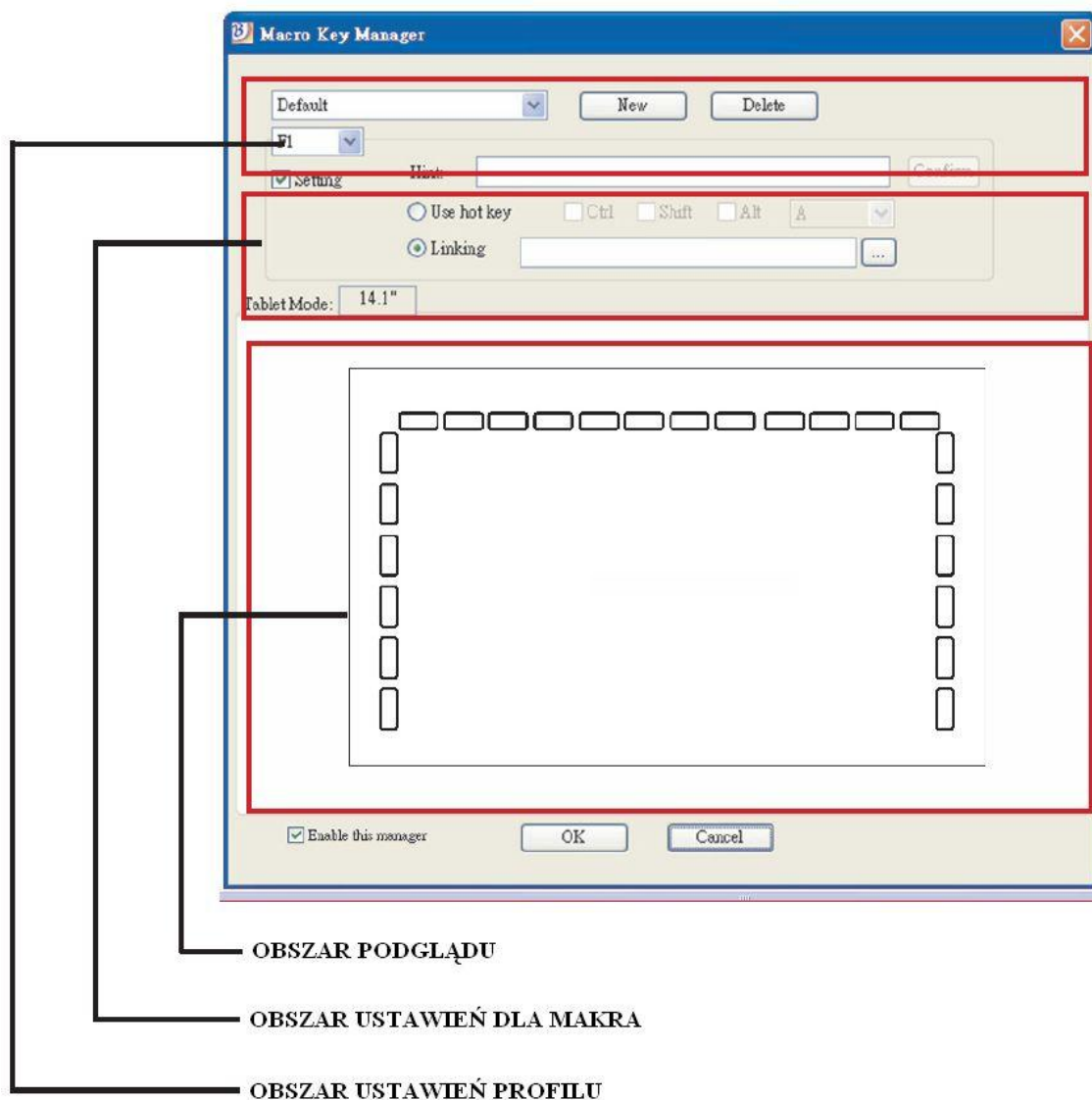
1. Wprowadzenie

Aplikacja Macro Key Manager jest rodzajem specjalnej nakładki przydatnej przy używaniu tabletu Qomo. Dzięki niej możliwe jest ustawienie najczęściej używanych skrótów (np. Kopiuj = „Ctrl + C”) lub hiperłącz (np. do stron internetowych) i zapisanie ich jako ulubionego profilu makr.

W aplikacji jest kilka standardowych profili. Część zdefiniowanych makr jest zapisana na stałe i nie można ich modyfikować. Pozostałe, niestandardowe kombinacje mogą być dowolnie definiowane i modyfikowane. Jeżeli zdefiniowane makra nie spełniają oczekiwań, możliwe jest samodzielne stworzenie nowych.

W związku z sytuacją, że nie wszystkie klawisze są zunifikowane i jednoznaczne pod różnymi systemami, dodaliśmy funkcję „open.exe” aby umożliwić prawidłową pracę aplikacji Macro Key Manager. Nie ustawienie tej funkcji, może spowodować nieprawidłową pracę aplikacji.

2. Panel Sterowania - wprowadzenie



Obszar ustawień profilu

Tutaj można wybrać, utworzyć lub zmienić wybrane makra

Obszar ustawień dla makra

Tutaj można ustawić indywidualne właściwości dla danego makra. Są dwa rodzaje ustawień. Pierwsze dotyczą zdarzeń związanych z klawiaturą, drugie z hiperłączami. Możliwe jest też nadanie nazwy po zakończeniu procesu.

Obszar podglądu


Pokazany jest obraz tabletu i klawisze powiązane z makrami. Poprzez najechnięcie na ikonę klawisza makra, spowodujemy wyświetlenie się informacji na jego temat.

3. Instalacja

Po zainstalowaniu aplikacji „Macro Key Manager” i podłączeniu tabletu do

komputera, w zasobniku systemowym pojawi się ikona: 

Możliwe jest wyłączenie aktywności aplikacji poprzez kliknięcie na jej ikonie prawym przyciskiem myszy i wybranie opcji „Disable”. Po wyłączeniu aplikacji


lub odłączeniu tabletu ikona zmieni się na następującą: 

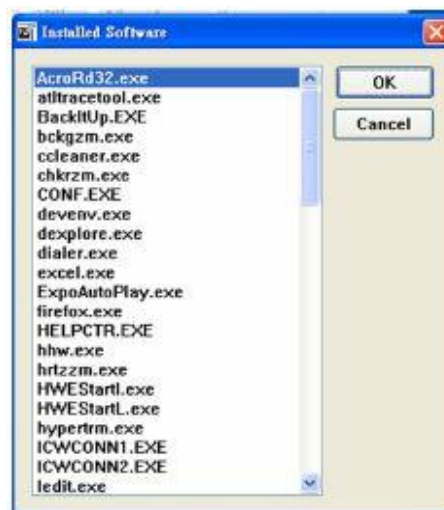
3.1 Jak stworzyć nowy profil

Aby stworzyć nowy profil, należy:

1. Użyć przycisku „New” i wpisać nazwę profilu („File Name:”)



2. Jeżeli tworzony profil ma uruchamiać określoną aplikację, należy użyć przycisku  i wybrać plik uruchamialny. Jeżeli nie to należy użyć przycisku „OK” i zakończyć tworzenie profilu
3. W oknie wyświetlone zostaną wszystkie zainstalowane, dostępne aplikacje – należy wybrać odpowiedni plik i zatwierdzić przyciskiem „OK”



4. Użyć przycisku „OK” i zakończyć tworzenie profilu.

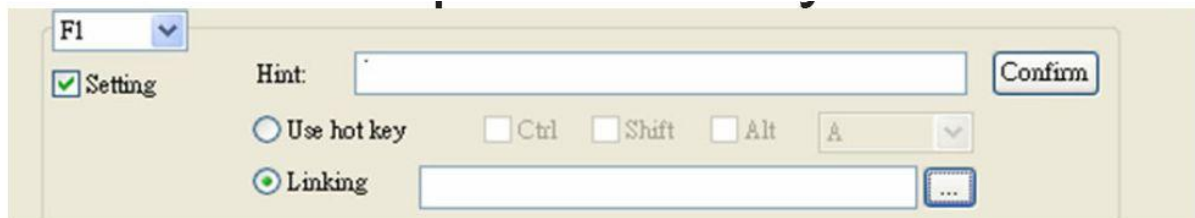
3.2 Jak zmodyfikować istniejący profil

1. Wybrać profil, który chcemy zmieniać
2. Postępować zgodnie z krokami o ustawianiu komend w makrze
3. Zatwierdzić zmiany przyciskiem „OK”

3.3 Jak skasować istniejący profil

1. Wybrać profil, który chcemy skasować
2. Użyć przycisku kasowania „Delete”

3.4 Jak zdefiniować funkcję makro



1. Zaznaczyć pole „Setting”, aby uaktywnić funkcję ustawień
2. Wpisać nazwę dla funkcji w polu „Hint” (wymagane)
3. Zdefiniować funkcję, jako kombinację klawiszy lub jako hiperłącze
4. Zatwierdzić przyciskiem „Confirm”

4. Menu ustawienia

Menu ustawień dostępne jest po kliknięciu prawym przyciskiem myszy na ikonie aplikacji w zasobniku systemowym.



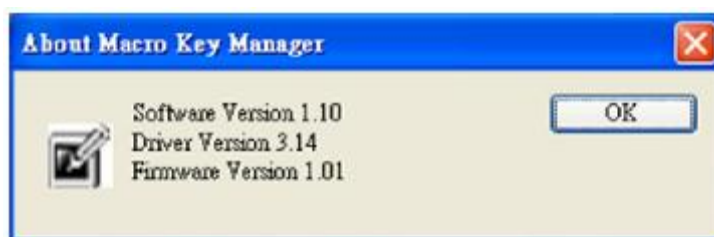
Windows 2000/XP/Vista Basic



Windows Vista Premium

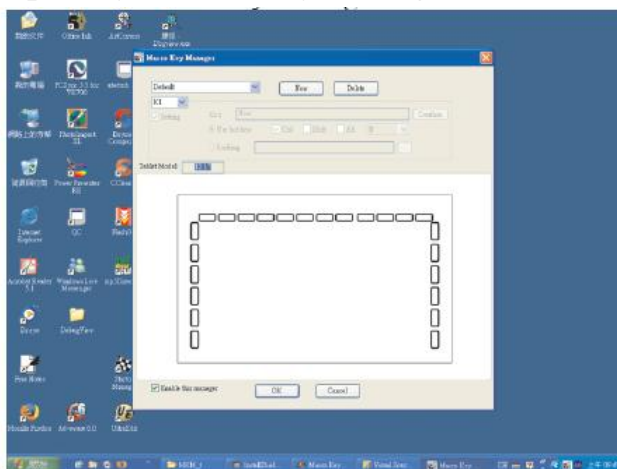
Funkcja About

Wyświetla informacje na temat wersji aplikacji Macro Key Manager, sterownika i oprogramowania firmware.



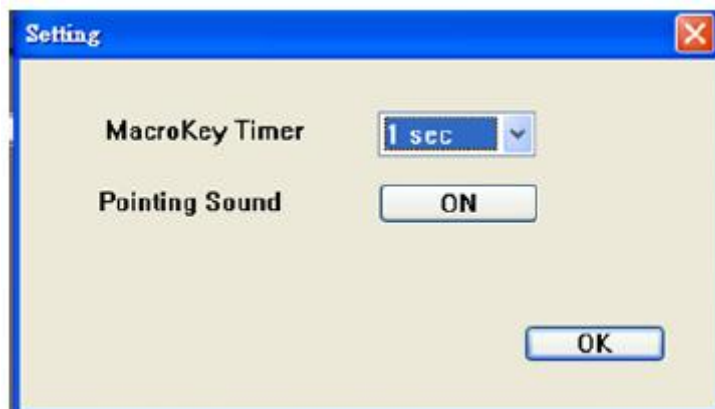
Funkcja Show

Wyświetla interfejs aplikacji Macro Key Manager



Funkcja Setting

Wyświetla następujące okno:



Macro Key Time – ustawienie czasu jaki jest potrzebny, aby aktywować działanie makra. Do wyboru są następujące okresy: 0, 1, 1.5 i 3 sekundy – co oznacza, że makro zadziała dopiero po naciśnięciu go piórem przez wybrany okres czasu.

Pointing Sound – opcja służąca włączeniu (ON) lub wyłączeniu dźwięku, który ma towarzyszyć dotknięciu tabletu za pomocą pióra.

Pen Pad (tylko w Windows 2000/XP/Vista Basic) – sterownik do tabletu.

Disable / Enable – wyłączenie/włączenie aktywności aplikacji

Rozpoczęcie używania

Po zakończeniu definiowania profili można rozpocząć używanie aplikacji i tabletu. Należy wybrać profil, którego chcemy używać i zatwierdzić przyciskiem „OK”. Będzie ona aktywny zawsze, aż do czasu zmiany na inny profil.

5. Używanie pióra – PEN PAD DRIVER

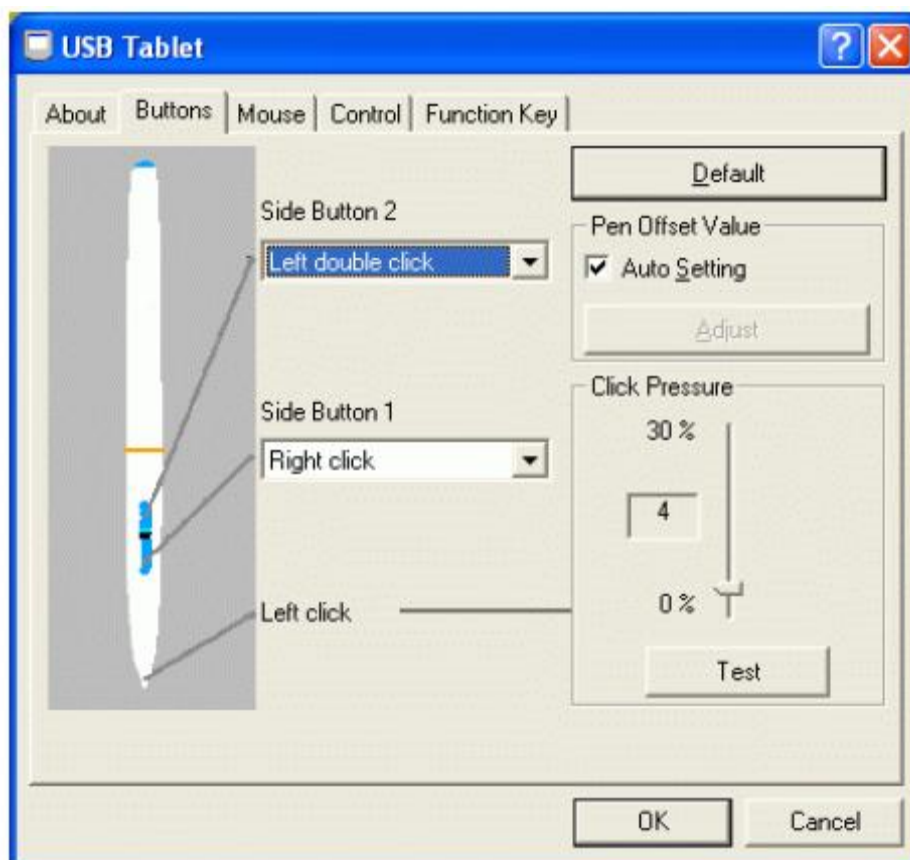
Tryb pisania piórem – pióro może być używane jako narzędzie do ręcznego pisania na tablecie. Należy się upewnić, że w zakładce „About” tryb „Tracking Mode” jest ustawiony na „Pen”.

Definiowanie przycisków – w zakładce „Buttons” możemy zdefiniować działania przycisków znajdujących się na piórze. Standardowo ustawienia to:

Przycisk 1 (side button 1) – prawy przycisk myszy

Przycisk 2 (side button 2) – podwójne kliknięcie lewym przyciskiem myszy

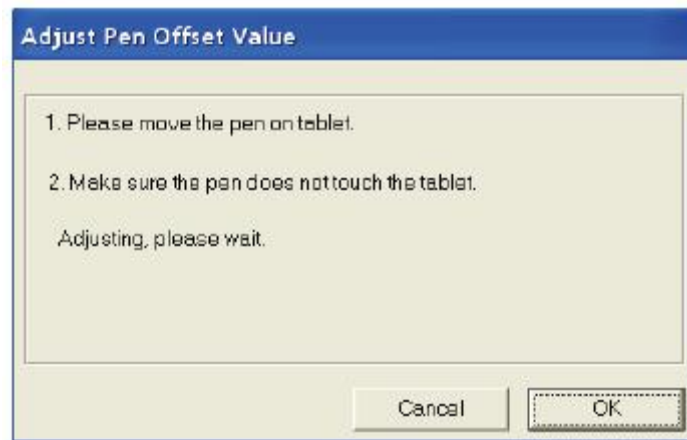
Wskazanie piórem – lewy przycisk myszy



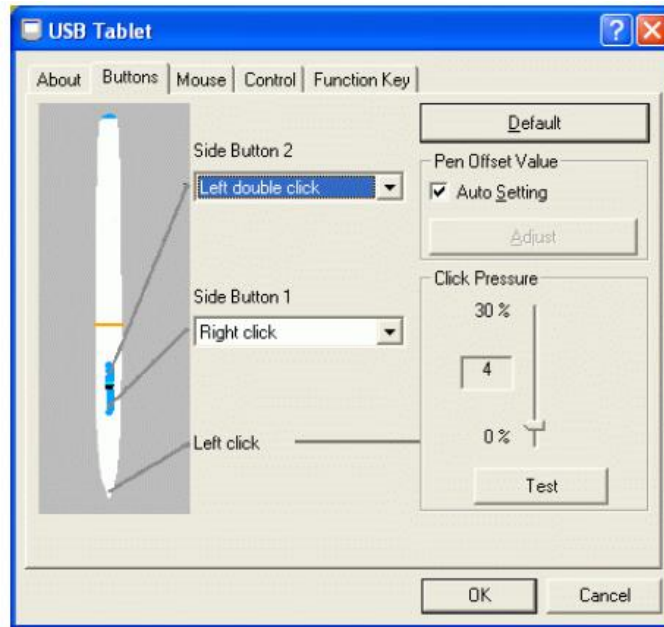
5.1 Kalibracja pióra (Pen Offset Value)

Jeżeli chcemy zmienić pióro, w trakcie używania tabletu, bez ponownego uruchamiania komputera, konieczne będzie ręczne ustawienie parametru „Pen Offset Value”.

1. W zakładce „Buttons” należy odznaczyć opcję „Auto Setting”, aby uaktywnić opcję ręcznego dostrajania
2. Użyć przycisku „Adjust” i postępować zgodnie z instrukcjami na ekranie. Wybrać „OK”, aby zatwierdzić proces.
3. Pole „Auto Setting” należy zaznaczyć, aby komputer automatycznie wykrywał i konfigurował nowe pióro po ponownym uruchomieniu.



5.2 Siła nacisku pióra



1. W zakładce „Buttons” można wybrać pożądany poziom nacisku wykrywany jako aktywność pióra. Za pomocą pionowego suwaka można wybrać opcje od 0 do 30 (0 oznacza najlżejszy dotyk, 30 najmocniejszy).
2. Można użyć przycisku „Test”, aby uruchomić okno do testowania sposobu pisania.

